



---

## Pla integral de millora de l'escolarització i tractament de l'absentisme escolar de Barcelona

---

29 d'octubre de 2008



**Consorci d'Educació  
de Barcelona**  
Generalitat de Catalunya  
Ajuntament de Barcelona

## Índex de continguts:

<b>1. Presentació.....</b>	<b>3</b>
<b>2. Marc legal .....</b>	<b>5</b>
<b>3. Principis d'actuació.....</b>	<b>11</b>
<b>4. Objecte, destinataris i àmbit d'actuació .....</b>	<b>12</b>
<b>5. Finalitats del document .....</b>	<b>12</b>
<b>6. Objectius específics.....</b>	<b>13</b>
<b>7. Estructures bàsiques de coordinació .....</b>	<b>13</b>
- El tractament de l'absentisme escolar al centre educatiu .....	14
- Comissió d'Absentisme de Districte .....	16
- Comissió de Tractament de l'Absentisme de Barcelona .....	18
<b>8. Definició de l'absentisme escolar i tipologies .....</b>	<b>21</b>
<b>9. Procediments d'intervenció.....</b>	<b>24</b>
- L'acció preventiva .....	24
- Detecció de factors de risc.....	25
- Tractament individual de casos: Pla d'Actuació Individual.....	26
- Alumnat entre 3 i 16 anys no matriculat. ....	30
• Alumnat no matriculat .....	30
• Desescolarització.....	30
• Desescolarització en el pas de primària a secundària.....	31
• Educació a casa.....	33
• Alumnat il.localizable .....	33
- Tractament de casos no resolts al territori.....	35
<b>10. Funcions dels professionals.....</b>	<b>37</b>
- Del centre educatiu.....	37
- Dels serveis educatius i del programa Salut i Escola .....	38
- Dels serveis socials i la xarxa d'atenció social territorial.....	40
- Altres professionals del territori.....	41
- Funcions i actuacions dels cossos policials .....	42
<b>Bibliografia .....</b>	<b>44</b>
<b>Glossari .....</b>	<b>45</b>

## Annexos:

<b>Annex 1. Models de cartes i documents.....</b>	<b>46</b>
<b>Annex 2. Relació participants en els grups de treball.....</b>	<b>66</b>

## 1. Presentació

L'absentisme escolar és un problema educatiu, i també social perquè evidència les desigualtats econòmiques, socials i culturals de la nostra societat, a la vegada que reflecteix les situacions de desafecció i de conflicte que viuen alguns adolescents en una escola que es troba davant d'un gran nombre de dilemes de difícil resolució.

Tant el Departament d'Educació com el govern de l'Ajuntament de Barcelona, representats en el Consorci d'Educació de Barcelona, comparteixen la preocupació de treballar a favor de l'èxit escolar dels nostres infants i joves, tot i minimitzant els efectes de l'absentisme escolar.

El Pacte Nacional per l'Educació, acord signat el març del 2006 per tots els estaments de la societat catalana implicats en la millora de la qualitat de l'educació a Catalunya, recull que el Departament d'Educació i els ajuntaments hauran d'impulsar, de manera concurrent, la coordinació de programes preventius del fracàs escolar, posant-hi tots els mitjans necessaris.

Altrament, i recollint les indicacions del Pacte, el Projecte de Llei d'Educació de Catalunya estableix la necessitat de millorar l'èxit escolar de l'ensenyament obligatori i d'incrementar les taxes d'estudiants d'educació postobligatòria.

Els resultats acadèmics del nostre alumnat, a la llum de les dades publicades últimament, ens indiquen que estem davant d'un gran repte i que s'ha de continuar treballant sense descans per enfortir el nostre sistema educatiu i assegurar la cohesió social i la igualtat d'oportunitats. En aquest escenari, abordar el fenomen de l'absentisme escolar ha esdevingut una prioritat política i educativa per millorar de forma integral l'escolarització i avançar cap a un model d'escola inclusiva.

Per tot això, el Consorci d'Educació, en ple procés de desenvolupament de competències, estableix la vigilància de l'escolaritat obligatòria com una de les línies d'actuació prioritàries, començant pel recull del treball realitzat fins ara a la ciutat en l'abordatge de l'absentisme escolar, per completar-lo i institucionalitzar-lo en el marc del present ***Pla Integral de millora de l'escolaritat obligatòria i de tractament de l'absentisme escolar a la ciutat de Barcelona.***

Aquest Pla s'ha de considerar com una oportunitat única per a la integració d'actuacions i la coordinació dels agents que intervenen en el tractament de l'absentisme, proporcionant suport als centres educatius i a la resta de serveis i professionals implicats, així com pautes per a l'establiment de mecanismes de coordinació eficaços.

El present document pretén ser una eina útil per a l'abordatge del fenomen de l'absentisme escolar tant per als professionals dels centres educatius com de la resta de serveis implicats en la seva resolució

## Procés d'elaboració del Pla

El Pla ha estat elaborat en el marc de la *Comissió per al tractament de l'absentisme escolar i l'abandonament escolar prematur de Barcelona*, constituïda el 17 de desembre del 2007, que recull específicament la necessitat de treballar de forma conjunta per a la millora de l'escolaritat de la ciutat, intervenint sobre el fenomen de l'absentisme des d'una perspectiva global.

Aquesta comissió, que neix en el si del Consorci d'Educació de Barcelona, està formada per representants de les Administracions directament implicades en el tractament de l'absentisme a la ciutat, com són el Departament d'Educació, Departament d'Acció Social i Ciutadania i el Departament de Justícia de la Generalitat de Catalunya, la Fiscalia de Menors, la Diputació de Barcelona i l'Ajuntament de Barcelona.

Per a l'elaboració del present document s'han comptat amb les aportacions realitzades pels membres de la Comissió, i d'altres professionals amb experiència en l'abordatge de l'absentisme escolar, que han participat en els grups de treball reunits durant els mesos de gener a juliol del 2008 (\*) i que han estat coordinats pel Consorci d'Educació:

- Accions del centre educatiu i els serveis educatius
- Accions dels serveis socials i la xarxa territorial
- Tractament de l'absentisme escolar als centres
- La Comissió d'Absentisme de Districte
- Tractament dels casos no resolts al territori

Aquest document també recull l'experiència de treball dels projectes en xarxa que funcionen en els diferents districtes municipals de la ciutat en relació al tractament de l'absentisme escolar, així com molts dels aspectes teòrics i de les indicacions que estan inclosos en el document del Departament d'Educació "*Propostes bàsiques per al desenvolupament d'un pla territorial de millora de l'escolarització i lluita contra l'absentisme en els centres de primària i secundària a Catalunya*" (veure bibliografia, pàg. 44), deutor a la seva vegada de moltes de les reflexions i aportacions desenvolupades pel grup de treball impulsat per la Diputació de Barcelona durant el curs 98-99.

Hem d'agrair especialment la implicació de totes les persones que han participat, per la seva dedicació i per la qualitat de les seves aportacions, així com la col.laboració dels centres i districtes que han posat els seus documents a disposició del Pla Integral.

(\*) Veure annex 2: Relació de persones que han participat en els diferents grups de treball.

## 2. Marc Legal

El dret a l'educació és reconegut en tots els nivells legislatiu i en els seus diferents àmbits, internacional, nacional, autonòmic i local.

A continuació es detalla el conjunt de normes que conforma el marc legal del dret a l'educació segons els seus àmbits territorials d'aplicació, incidint especialment en les responsabilitats administratives per preservar aquest dret, així com en les lleis de protecció de la infància.

### Àmbit Internacional

Declaració Universal dels Drets Humans, de 1948, ja estableix que tota persona té dret a l'educació i que l'educació ha de ser gratuïta, al menys tot el relatiu a la instrucció elemental i fonamental, constant l'obligatorietat en la instrucció elemental (art. 26.1).

#### Declaració universal dels drets del infant:

Principi número 7: *El infant té el dret de rebre educació, que serà gratuïta, almenys en la seva etapa elemental. Se li donarà una educació que n'afavoreixi la cultura general i li permeti, en condicions d'igualtat d'oportunitat, desenvolupar aptituds en el seu judici individual, el seu sentit de la responsabilitat social i moral i esdevenir un membre útil a la societat.*

Parlament Europeu, en la seva Resolució A 3-0172/92 aprova la Carta Europea dels Drets del Nen, en la que es recull el dret a l'educació com un dret fonamental de la infància.

### Àmbit Nacional

#### Constitució Espanyola (1978):

Art. 27.4 *L'Ensenyament bàsic és obligatori i gratuït.*

Art. 27.5 *Els poders públics garanteixen el dret de tothom a l'educació, mitjançant una programació general de l'ensenyament amb la participació col·lectiva de tots els sectors afectats i la creació de centres educatius.*



### Llei Orgànica 8/1985, de 3 de juliol, reguladora del Dret a l'Educació

Art. 1 del Títol preliminar: *Tots els espanyols tenen dret a l'educació bàsica que permeti el desenvolupament de la seva pròpia personalitat i la realització d'una activitat útil a la societat. Aquesta educació serà obligatòria i gratuïta i si fa el cas, en la formació professional de 1r. grau, així com en els altres nivells que la llei estableixi.*

### Llei Orgànica 2/2006, de 3 de maig, d'Educació:

Títol preliminar, Capítol II, art. 4. *L'ensenyament bàsic*

- 1. L'ensenyament bàsic a la que es refereix l'article 3.3 d'aquesta LLei és obligatori i gratuït per a totes les persones.*
- 2. L'ensenyament bàsic compren deu anys d'escolaritat i es desenvolupa, de forma regular, entre els sis i els setze anys d'edat.*

Títol II Cap. II, art. 80. 1. *Amb la fi de fer efectiu el principi d'igualtat en l'exercici del dret a l'educació, les Administracions públiques desenvoluparan accions de caràcter compensatori en relació amb les persones, grups i àmbits territorials que es trobin en situacions desfavorables i proveiran els recursos econòmics i els suports necessaris.*

Títol I capítol 3, art. 27. *Programes de diversificació curricular.*

- 1. En la definició dels ensenyaments mínims de l'etapa s'inclouran les condicions bàsiques per a establir les diversificacions dels currículum des del tercer curs d'educació secundària obligatòria, per a l'alumnat que ho requereixi amb l'oportuna avaluació. En aquest supòsit, els objectius de l'etapa s'assoliran amb una metodologia específica a través d'una organització de continguts, activitats pràctiques i, en el seu cas, de matèries, diferent a l'establert amb caràcter general.*

## **Àmbit Autonòmic**

### Estatut d'Autonomia de Catalunya:

Art. 21. 1 *Totes les persones tenen dret a una educació de qualitat i a accedir-hi en condicions d'igualtat. La Generalitat ha d'establir un model educatiu d'interès públic que garanteixi aquests drets.*



## Pacte Nacional per l'Educació: (març del 2006)

Àmbit IV. Coresponsabilitat dels ajuntaments amb l'educació.

*- Programes preventius del fracàs escolar. El Departament d'Educació i els ajuntaments impulsaran, de manera concurrent, la coordinació general de programes relatius als deures de l'escolaritat obligatòria i la prevenció del fracàs escolar i al seu finançament. Els ajuntaments participen en la responsabilitat de fer complir l'escolaritat obligatòria, en l'elaboració de programes de prevenció dels fracàs escolar, en la coordinació dels serveis necessaris per a aquesta prevenció i coordinen totes aquestes activitats amb els centres."*

*"El govern impulsarà millores educatives i proporcionarà nous recursos als centres públics de totes les etapes educatives que permetin incrementar la seva qualitat i evitin dèficits educatius més importants com el grau d'abandó escolar i el percentatge d'alumnat que no obté la titulació bàsica i, al mateix temps, permetin augmentar el nombre d'estudiants que cursen ensenyaments postobligatoris.*

## Projecte de Llei d'Educació de Catalunya:

Títol I, art. 5. *Els ensenyaments obligatoris*

- 1. Són ensenyaments obligatoris l'educació bàsica, que inclou l'educació primària i l'educació secundària obligatòria.*
- 2. El segon cicle d'educació infantil i els ensenyaments obligatoris són gratuïts.*

Títol V, capítol 2, art. 57, 4. *De manera específica, en l'educació secundària obligatòria, s'han d'establir programes de diversificació curricular orientats a la consecució de la titulació. Aquests programes poden comprendre activitats regulars fora del centre, si escau en col·laboració amb les administracions locals, i s'han de desenvolupar amb les mesures de garantia que es determinin reglamentàriament.*

## Decret 279/2006, de 4 de juliol, sobre drets i deures de l'alumnat i regulació de la convivència en els centres educatius no universitaris de Catalunya.

Art. 21. *Deure d'estudi,*

*2.a) Assistir a classe, participar en les activitats formatives previstes a la programació general del centre i respectar els horaris establerts.*

Art. 29.1 *L'alumnat no pot ser privat de l'exercici del seu dret a l'educació i, en el cas de l'educació obligatòria, del seu dret a l'escolaritat...*

## Instruccions per a l'organització i el funcionament dels centres per al curs 2008-2009:

Educació primària, punt 38 / Educació secundària, punt 35. *Actuacions en el supòsit d'absentisme de l'alumnat.*

*El centre, en el marc del seu pla de convivència, dissenyarà i implementarà estratègies i actuacions per a la prevenció, la diagnosi i l'actuació precoç contra l'absentisme escolar. Aquestes actuacions contemplaran la coordinació dels serveis educatius del Departament d'Educació i del municipi i inclouran mesures pedagògiques per garantir l'èxit del retorn de l'alumnat absentista al centre.*

*Quan en l'alumnat de l'educació obligatòria es produeixi un cas d'absentisme escolar, el centre es posarà en contacte amb els seus pares o tutors legals per tal d'assabentar-los de la situació i recordar-los les obligacions que tenen de vetllar per la correcta escolarització dels seus fills.*

*Si d'aquesta actuació no en resulta la rectificació del comportament absentista, la direcció del centre ha de comunicar per escrit la situació als serveis socials del municipi. D'aquesta comunicació n'ha de quedar còpia arxivada en el centre, a disposició de la Inspecció.*

*A criteri de la direcció del centre, i en tot cas quan no hi hagi hagut solució efectiva a l'absentisme després de la comunicació als serveis socials del municipi, la direcció del centre n'informarà la direcció dels serveis territorials.*

*El procediment detallat d'actuació en situacions d'absentisme de l'alumnat ha d'explicitar-se en el reglament de règim interior del centre.*

## **Àmbit Local**

### Llei 7/1985 de 2 d'abril Reguladora de les bases de règim local

Art. 25, n) *El municipi ha de participar en la programació de l'ensenyament i cooperar amb l'administració educativa en la creació, la creació, la construcció i manteniment dels centres docents públics: la intervenció en els òrgans de gestió dels centres docents i la participació en la vigilància del compliment de l'escolaritat obligatòria.*

### Decret 84/2002, de 5 de febrer de constitució del Consorci d'Educació de Barcelona:

Art. 3.2 *El Consorci és competent en les àrees d'actuació en matèria educativa següents: h) La vigilància del compliment de l'escolaritat obligatòria.*



## **Lleis de protecció del menor**

Codi Penal. Llei 10/1995, de 23 de novembre.

*Art. 226 Serà castigat el que deixi d'acomplir els deures legals d'assistència inherents a la pàtria potestat, tutela, guarda o acolliment familiar o de prestar l'assistència necessària legalment establerta.*

Codi Civil:

*Art. 154 Els fills no emancipats estan sota la potestat dels seus progenitors. La pàtria potestat s'exercirà sempre en benefici dels fills, d'acord amb la seva personalitat i compren els següents deures i facultats.*

*Art. 154.1 Vetllar per ells, tenir-los en la seva companyia, alimentar-los, educar-los i procurar-los una formació integral.*

*Igualment, el Codi Civil recull com òrgan fonamental de representació i defensa dels drets del menors al Ministeri Fiscal: En els casos d'incompliment de la pàtria potestat (art. 158), l'incumbeix la vigilància de la tutela, acolliment o guarda dels menors (art. 174) i la constitució i vigilància de la tutela (art. 228, 232 i 299 bis) quan es tingui coneixement de que una persona ha de ser sotmesa a tutela i en tant no recaigui resolució judicial que posi fi al procediment, assumirà la seva representació i defensa del Ministeri Fiscal.*

Llei 8/1995, de 27 de juliol, d'atenció i protecció dels infants i els adolescents i de modificació de la llei 37/1991, de 30 de desembre, sobre mesures de protecció dels menors desemparats i de l'adopció.

*Art. 28. Les administracions públiques han de col.laborar amb la família en el procés educatiu del menor i emprendre accions necessàries per evitar l'absentisme escolar en l'ensenyament bàsic.*

*Art. 59. Infraccions en l'àmbit d'aquesta Llei*

*1. b) No gestionar, els pares, els tutors o els guardadors d'un menor en període d'escolarització obligatòria, la plaça escolar corresponent sense causa que ho justifiqui.*

*c) No procurar, els pares, els tutors o els guardadors d'un menor en període d'escolarització obligatòria, que aquest assisteixi al centre escolar quan disposa de plaça i sense causa que ho justifiqui.*

*2. c) Impedir, els pares, els tutors o els guardadors d'un menor en període d'escolarització obligatòria, que aquest assisteixi al centre escolar quan disposa de plaça i sense causa que ho justifiqui.*



Llei Orgànica 1/1996, de 15 de gener, de Protecció Jurídica del Menor, de modificació parcial del Codi Civil i de la Llei de Judici Civil.

*Art. 10.1 Les Administracions Públiques que presten als menors l'assistència adequada per al efectiu exercici dels seus drets, ha de prevenir i reparar les situacions de risc que perjudiquin el seu desenvolupament personal i social, així com la tutela en els casos de desempament (art. 12, 17 i 18).*

*Art. 13. Qualsevol persona o autoritat que tingui coneixement de que un menor no està escolaritzat o no assisteix al centre escolar de forma habitual i sense justificació, durant el període obligatori, haurà de posar-ho en coneixement de els autoritats públiques competents, que adoptaran les mesures necessàries per a la seva escolarització.*

Llei Orgànica 5/2000, de 12 de gener, Reguladora de la Responsabilitat Penal dels Menors

*Art. 6 Correspon al Ministeri Fiscal la defensa dels drets que als menors reconeixen les lleis, així com la vigilància de les actuacions que s'hagin d'efectuar en el seu interès i la preservació de les garanties del procediment.*

### 3. Principis d'actuació

Les actuacions que s'han de posar en marxa per a la prevenció i el tractament de l'absentisme escolar s'hauran d'ajustar als següents principis fonamentals que orienten el disseny del Pla :

- **La coresponsabilitat** entre les diferents Administracions Públiques amb competències en garantir el dret i el deure de l'educació, així com de totes les institucions i organitzacions comunitàries a partir de les competències específiques dels diferents agents que intervenen en l'aplicació de mesures d'actuació contra l'absentisme.
- **La cooperació, la coordinació i el treball en xarxa**, amb l'establiment de mecanismes que assegurin la coherència i la complementarietat de les actuacions.
- **La intervenció preventiva**, dissenyant actuacions que fomentin la detecció i la intervenció precoç sobre les conductes absentistes, tot i impulsant mesures correctores quan sigui necessari.
- **El caràcter integral** de les intervencions, garantint l'aplicació de mesures globals i articulades, donada la complexitat del fenomen.
- **El paper dels centres escolars** com espais centrals d'atenció de l'alumnat absentista, en els quals es poden articular altres actuacions socio-educatives complementàries, en el marc d'un model d'escola inclusiva, acollidora i oberta.

## 4. Objecte, destinataris i àmbit d'actuació

### Objecte

L'objecte d'aquest Pla és aconseguir la plena escolarització de tots els infants entre 3 i 16 anys de la ciutat de Barcelona, reduint al màxim l'absentisme escolar durant l'etapa d'educació infantil (3-6 anys), eliminant totalment l'absentisme escolar durant l'etapa obligatòria (6-16 anys) i potenciar el increment gradual d'alumnat que segueix estudis post-obligatoris, altres accions formatives i/o accions d'inserció laboral.

### Destinataris

Els destinataris últims de les accions planificades seran els infants i joves entre 3 i 18 anys que viuen a la ciutat de Barcelona, així com les seves famílies.

### Àmbit d'actuació

El present Pla serà d'aplicació en tots els centres d'educació infantil de segon cicle, educació primària i/o educació secundària obligatòria de la ciutat de Barcelona, així com el conjunt de la comunitat educativa i els serveis i les institucions amb competències en la resolució de la problemàtica de l'absentisme escolar.

## 5. Finalitats del document

La finalitat d'aquest document és desenvolupar un marc de referència a partir del que s'han de concretar i desplegar les actuacions a realitzar pels i les professionals implicats així com establir les estructures bàsiques de coordinació en els diferents nivells del territori, a fi de garantir la permanència i la continuïtat amb èxit de tot l'alumnat en els centres educatius, especialment de l'alumnat que pertany als col·lectius socioculturalment més febles.

Per al desenvolupament d'aquest Pla serà imprescindible la implicació de tots els sectors de la comunitat educativa, així com de les diferents instàncies amb responsabilitats en la salvaguarda del dret a l'educació i la protecció de la infància.

## 6. Objectius específics

1. **Elaborar un diagnòstic periòdic de la situació del compliment de l'escolaritat obligatòria** a la ciutat de Barcelona, tot i compilant la informació necessària.
2. **Establir les estratègies de coordinació** entre les diferents institucions implicades en la vigilància del compliment de l'escolaritat obligatòria.
3. **Determinar les actuacions bàsiques** per a la prevenció, la detecció i el tractament de l'absentisme i de les situacions de risc que se'n deriven.
4. **Unificar els procediments d'intervenció, control i seguiment**, tot i respectant les especificitats de cada territori.
5. **Fomentar el suport social i comunitari** als plans de millora de l'èxit escolar i de tractament de l'absentisme escolar dels diferents districtes.

## 7. Estructures bàsiques de coordinació del Pla

Per aconseguir l'acompliment d'aquests objectius i garantir la coordinació de les actuacions, s'establiran les següents estructures de coordinació en funció de l'àmbit d'actuació:

- El tractament de l'absentisme en el centre educatiu (primer nivell de la intervenció).
- La Comissió d'Absentisme de Districte (nivell intermig).
- La Comissió de tractament de l'absentisme de Barcelona.

Aquestes estructures hauran de dimensionar la situació de l'absentisme escolar en el seu àmbit d'actuació, analitzar les dades, identificar les necessitats i fer propostes de millora. Igualment, les actuacions hauran d'estar coordinades en tots els nivells i les comissions donaran suport als centres per aconseguir que els objectius del Pla s'implementin correctament i que els recursos s'organitzin de forma coherent.

## El tractament de l'absentisme escolar al centre educatiu

Els centres educatius establiran un espai de coordinació en el centre per al tractament de l'absentisme escolar on participaran professionals interns i externs. Cada centre designarà un membre de l'equip directiu com a **responsable d'absentisme del centre**, que participarà sempre en aquestes reunions.

Es realitzarà un mínim d'una reunió trimestral cada curs i es poden aprofitar les estructures organitzatives ja existents, com la comissió social, la comissió de convivència o altres que es considerin. Serà la inspecció, dins del marc de les seves funcions, qui garantirà el bon funcionament d'aquest espai.

Els i les professionals que hauran d'intervenir i les seves funcions seran:

- Responsable absentisme del centre:
  - o Participar en les reunions d'anàlisi i valoració de la situació de l'absentisme escolar del centre.
  - o Garantir la implementació de les propostes de millora organitzativa, de coordinació interna i d'altres relacionades amb l'abordatge de l'absentisme escolar.
  - o Informar als òrgans i les institucions competents quan el cas ho requereixi.
  - o Comunicar les necessitats del centre pel que fa referència a l'abordatge de l'absentisme i elevar propostes al respecte a la Comissió d'Absentisme de Districte.
  - o Coordinar l'elaboració de l'informe anual.
- Treballador/a social de l'EAP o TIS:
  - o Participar en les reunions d'anàlisi i valoració de la situació de l'absentisme escolar del centre, aportant la seva valoració professional.
- Referent d'absentisme escolar dels serveis socials:
  - o Participar en les reunions d'anàlisi i valoració de la situació de l'absentisme escolar del centre, aportant la seva valoració professional.
  - o Informar a la resta de professionals de serveis socials dels acords.
  - o Garantir la implementació de les propostes de millora pel que afecti als serveis socials.
- Altres professionals, quan es consideri necessari (LIC, promotor/a escolar, etc).

Els objectius generals d'aquest espai seran (\*):

- Fer el seguiment de les dades d'absentisme del centre, analitzant les causes, les diferents tipologies, les intervencions realitzades i els resultats obtinguts en els plans d'actuació individuals establerts amb l'alumnat absentista del centre i les seves famílies.
- Fer propostes de millora organitzatives, de coordinació interna, etc., avaluant els resultats de la seva aplicació.
- Comunicar les necessitats del centre pel que fa referència a l'abordatge de l'absentisme i elevar propostes al respecte a la Comissió d'Absentisme de Districte.
- Coordinar les actuacions del centre amb les actuacions que estableixi la Comissió d'Absentisme de Districte.
- Elaborar un informe anual.

\* Per a la realització de la diagnosi d'aula, del centre i de l'entorn sobre l'absentisme escolar, així com propostes d'actuació en aquests tres àmbits, els centres disposaran de les eines previstes en el "*Projecte de Convivència de centre*", capítol sobre *Absentisme*, proposat per la D.G. d'Innovació del Departament d'Educació (curs 2008-09).

## Comissió d'Absentisme Escolar de Districte

La Comissió d'Absentisme Escolar de Districte és l'espai de coordinació i treball per al tractament de l'absentisme escolar en el Districte, on participaran representants dels centres i serveis implicats. Es recomana que s'aprofitin estructures organitzatives ja existents, especialment el Consell Escolar M. del Districte.

Les Comissions d'Absentisme de Districte suposen un nivell d'intervenció intermig, la qual cosa significa que han de donar suport als centres del seu territori en el desenvolupament dels plans de tractament de l'absentisme escolar i, a la vegada, rebran el suport de la Comissió de tractament d'absentisme de Barcelona per al desenvolupament dels seus objectius. Es realitzarà un mínim de 3 reunions anuals, una per trimestre.

Objectius generals de les comissions:

- Sensibilitzar i dinamitzar tots els agents del territori en la importància de l'èxit escolar com a factor de cohesió social.
- Recollir i canalitzar les necessitats i les propostes de millora que arribin a la comissió des dels centres del territori.
- Coordinar les actuacions de la Comissió d'Absentisme de Districte amb les actuacions que es realitzin en els centres educatius del territori.
- Recollir i difondre experiències de bones pràctiques, promovent el intercanvi entre professionals.
- Informar als òrgans i les institucions competents quan així s'acordi.
- Analitzar, dimensionar i fer seguiment de les dades d'absentisme del districte.
- Establir el Pla d'Actuació sobre l'absentisme escolar del districte.
- Elaborar una memòria anual.

Pla d'Actuació de la Comissió d'Absentisme de Districte:

El Pla d'Actuació de la Comissió d'Absentisme de Districte haurà d'identificar quines són les necessitats del territori en relació a l'abordatge de l'absentisme escolar i organitzar els recursos de forma racional i coherent, garantint la coordinació de les actuacions i vetllant per a que els objectius del Pla s'implementin correctament en els centres del seu territori.

El Pla d'Actuació ha d'incloure els següents aspectes:

- Diagnòstic inicial a partir de l'anàlisi de les dades i de les característiques del territori.
- Objectius específics.
- Accions a realitzar i els responsables de les mateixes.
- Calendari de realització
- Avaluació anual, incorporant els mecanismes de millora que corresponguin.

Presidència, coordinació i membres de la Comissió:

La presidència de la Comissió serà exercida per un/a inspector/a de la zona, mentre que el o la secretari/a del Consell Escolar M. del Districte, actuarà com a coordinador/a de la comissió.

A més, seran membres els i les següents professionals:

- 1 representant dels equips directiu dels centres de primària.
- 1 representant dels equips directius dels centres de secundària.
- 1 representant de l'EAP.
- El/la referent de serveis socials del Districte.
- El/la tècnic/a de prevenció i/o convivència del Districte.
- 1 representant de la GU.
- 1 representant dels Mossos d'Esquadra.
- Altres professionals/serveis que estableixi la comissió, incloent entitats quan el pla d'actuació ho requereixi.

Funcions de les persones membres:

- Recollir les necessitats i les propostes de millora del servei/sector al qual representa i aportar-los a la comissió. El/la tècnic/a de prevenció i/o convivència, aportarà, a més, les dades d'absentisme escolar detectat a l'espai públic.
- Informar al servei/sector al qual representa sobre els acords de la comissió.
- Fer seguiment dels acord/temes que afectin al seu servei/sector.
- El/la secretari/a del Consell Escolar M. del Districte, com a coordinador/a de la Comissió, tindrà les funcions específiques següents:
  - o Convocar les reunions i fer seguiments dels acords.
  - o Canalitzar la informació i/o acords als serveis, òrgans i/o institucions que correspongui.
  - o Informar dels acords a la Comissió de tractament de l'absentisme de Barcelona.
  - o Coordinar l'elaboració de la memòria anual.

## Comissió de Tractament de l'Absentisme Escolar de Barcelona

La Comissió de Tractament de l'Absentisme Escolar de la ciutat de Barcelona és l'òrgan que ha elaborat i farà el seguiment anual del *Pla Integral de millora de l'escolaritat i de tractament de l'absentisme escolar de la ciutat de Barcelona*.

El Comissió plenària es reunirà un mínim de dues vegades a l'any en sessió ordinària i, sempre que sigui necessari, en sessió extraordinària. Es podran establir les comissions tècniques/operatives que s'escaiguin.

Serà funció del Consorci d'Educació de Barcelona convocar les reunions de la comissió, redactar les actes i els diferents informes i/o documentació que se'n derivin.

Objectius generals de la Comissió:

- Conèixer la situació del compliment de l'escolaritat obligatòria a la ciutat de Barcelona.
- Coordinar les Administracions concurrents en la vigilància del compliment de l'escolaritat obligatòria.
- Elaborar i aprovar els circuits i protocols utilitzats en la prevenció, la detecció i el tractament de l'absentisme i de les situacions de risc que se'n deriven.
- Garantir que les actuacions plantejades es realitzaran des d'una perspectiva global, continuada i constant.
- Donar suport als plans de tractament de l'absentisme escolar dels centres educatius de la ciutat, així com a les comissions d'Absentisme de Districte, per al desenvolupament dels seus objectius.
- Sensibilitzar i dinamitzar tots els agents de la ciutat sobre la importància de l'èxit escolar com a factor de cohesió social.

#### Objectius específics:

- Dissenyar i implementar el Pla Integral de millora de l'escolaritat i de tractament de l'absentisme escolar de la ciutat de Barcelona.
- Avaluar anualment els resultats del Pla i planificar les actuacions futures.
- Elaborar el diagnòstic de la situació del compliment de l'escolaritat obligatòria a Barcelona, recollint periòdicament les dades sobre absentisme escolar dels centres educatius d'ensenyament obligatori.
- Informar sobre la situació de l'absentisme escolar del seu territori a la Comissió d'Absentisme dels districtes.
- Recollir els casos no resolts al territori, derivar-los als organismes corresponents quan s'escaigui i fer-ne el seguiment.
- Recollir i canalitzar les necessitats i propostes d'actuació que arribin a la comissió.
- Recollir i difondre experiències de bones pràctiques, promovent el intercanvi entre professionals a nivell de ciutat.
- Establir mecanismes de coordinació per potenciar el treball en xarxa amb altres institucions, serveis i entitats de la ciutat implicats en l'abordatge de l'absentisme escolar.
- Elaborar un informe d'actuacions anual.

#### Presidència, vicepresidència i membres:

La presidència i la vicepresidència de la Comissió seran exercides pel o per la President/a i el o la Vicepresident/a del Consorci d'Educació de Barcelona, respectivament.

A més, seran membres permanents (o persones en qui deleguin):

- Consorci Educació de Barcelona:
  - o El o la Gerent
  - o Director/a Escolarització i Innovació Educativa
  - o Cap Àrea Escolarització
  - o Director/a EAP
  - o Responsable Vigilància Escolaritat Obligatòria



- Departament d'Educació (\*):
  - o Director/a dels Serveis Territorials BCN ciutat
  - o Director/a Adjunt de Serveis Territorials BCN ciutat
  - o Inspector/a en Cap
  - o Secretari/a General dels Serveis Territorials
  - o Coordinador/a de Primària
  - o Director/a d'un IES
  - o Director/a d'un CEIP
  
- Fiscalia de Menors:
  - o Coordinador/a Fiscalia Família
  
- Departament d'Acció Social i Ciutadania:
  - o Cap Serveis Barcelona ciutat de la Direcció General Atenció Infància i Adolescència (DGAIA)
  
- Departament d'Interior:
  - o Cap Unitat Regional de Proximitat i Atenció al Ciutadà dels Mossos d'Esquadra
  
- Diputació de Barcelona:
  - o Assessor/a de l'Àrea Educació
  
- Ajuntament de Barcelona:
  - o El o la Gerent de l'IMEB
  - o El o la Gerent Educació, Cultura i Benestar
  - o El o la Gerent Acció Social i Ciutadania
  - o Intendent Major Guàrdia Urbana
  - o Director/a Serveis Prevenció
  - o Secretari/a Consell Escolar Municipal Barcelona
  - o Cap Serveis Personals Dte. Sants-Montjuic
  - o Cap Serveis Personals Dte. Sarrià-Sant Gervasi
  - o Cap departament Serveis Socials Bàsics
  - o Assessor/a Direcció Serveis Prevenció
  - o Secretari/a Consell Escolar M. Dte. Ciutat Vella
  - o Secretari/a Consell Escolar M. Dte. Sant Martí

(\*) La composició d'aquesta comissió pel que fa als membres del Departament d'Educació especialment, s'anirà adaptant al que marqui el desplegament del Consorci d'Educació

## 8. Definició de l'absentisme escolar i tipologies

### Definició

Tots els centres educatius d'ensenyament obligatori i de segona etapa d'educació infantil han de realitzar un control diari de l'assistència a classe del seu alumnat, amb l'objectiu de detectar l'absentisme escolar que es produeixi i segons la definició següent:

*L'absentisme escolar fa referència a l'absència reiterada i no justificada del infant o jove en edat d'escolaritat obligatòria o de segona etapa d'educació infantil al centre on està matriculat.*

Tot i que no sigui una etapa obligatòria, es creu convenient fer una tasca de prevenció des de l'inici de l'escolaritat a P3, donat que els hàbits que s'adquireixen en l'educació infantil són decisius per comportaments posteriors.

El present Pla Integral distingeix també entre l'alumnat matriculat i l'alumnat en edat d'escolaritat obligatòria que no està matriculat (no escolaritzat).

Pel que fa a l'alumnat no escolaritzat, distingim entre no escolaritzats pròpiament dits (especialment en les primeres edats, menors nouvinguts, famílies itinerants d'origen immigrant, etc) i desescolaritzats (pèrdues efectives d'alumnat en el trànsit de primària a secundària o que s'ha perdut d'un curs a l'altre per altres motius), incloent els casos d'abandonament escolar prematur (ruptura definitiva amb l'escolaritat o absentisme del 100%).

### Tipologies

Establir una categorització de l'absentisme escolar segons una sèrie de tipologies preestablertes, comunes per a tota la ciutat, facilitarà la recollida de les dades i el seu anàlisi posterior per a l'elaboració d'un diagnòstic de la situació de l'absentisme a la ciutat.

Les tipologies establertes en el present Pla Integral es refereixen al total d'absències mensuals de cada alumne/a i ha estat elaborada a partir de la classificació indicada pel Departament d'Educació per a tots els centres de Catalunya i de les tipologies utilitzades en els diferents districtes de la ciutat.

La present classificació va ser implantada el mes de gener del 2008 de forma provisional. L'objectiu de futur és anar incorporant progressivament un únic sistema telemàtic de recollida i tractament de dades, tot evitant duplicitats i optimitzant els recursos propis de gestió de què disposa cada centre.

Les sis categories establertes són les següents:

1. Absentisme Puntual o Esporàdic: Es produeix esporàdicament i no s'observa continuïtat. Absència de menys del 5% de faltes mensuals, sense regularitat mensual.
2. Absentisme Moderat: Absències entre el 5% i el 25% de les sessions lectives de matí i tarda durant el mes.
3. Absentisme Regular: Absències que oscil·len entre el 25% i el 75% de les sessions lectives de matí i tarda durant el mes.
4. Absentisme Crònic: Absències de més del 75% de les sessions lectives de matí i tarda durant el mes. En el cas d'alumnat amb el 100% de faltes d'assistència sense justificar, es considerarà *abandonament escolar prematur*.

1. Puntual Menys del 5% de faltes	2. Moderat (5%-25% faltes)	3. Regular (25%-75% faltes)	4. Crònic (75%-100% faltes)
1 dia/mes, sense regularitat mensual, o be	Entre 1 i 5 dies cada mes, o be	Entre 6 i 15 dies cada mes, o be	Entre 16 i 20 dies cada mes, o be
menys de 6 sessions lectives/mes, sense regularitat mensual	entre 6 i 29 sessions lectives cada mes	entre 30 i 89 sessions lectives cada mes	entre 90 i 120 sessions lectives cada mes

\* Es considerarà una falta sencera l'absència de matí i tarda (es comptabilitzarà mitja falta l'absència de matí i mitja falta l'absència de tarda).

A més, s'han inclòs dues tipologies més, no recollides en les dades demanades pel Departament d'Educació però que poden tenir gran incidència en el funcionament habitual d'alguns centres:

5. Absentisme Intermitent: Es produeix a temporades (incloent les absències per vacances fora de temporada, especialment famílies d'origen immigrant) o en franges horàries determinades (impuntualitat a primera hora del matí o de la tarda...). Les absències intermitents per motius de salut sense justificant mèdic també s'inclouran.
6. Alumnat il·localizable: No és possible contactar amb la família i no es pot conèixer la situació actual de l'alumne/a (possible canvi de població, de país...). Podrien ser casos de desescolarització.



Als efectes del present Pla Integral, les tipologies anteriors s'han d'agrupar en dues grans categories:

- L'alumnat matriculat en un centre educatiu que acumula un nombre de faltes **inferior al 25%** de les sessions lectives mensuals (absentisme intermitent, puntual i moderat). En aquestes situacions, **l'acció preventiva** és fonamental, ja que el centre educatiu ha d'anticipar mesures per evitar una augment de les faltes, incidint en les causes que provoquen l'absentisme.
- L'alumnat que acumula un nombre de faltes **igual o superior al 25%** de les sessions lectives mensuals (absentisme regular i crònic), que considerarem **absentisme efectiu**. Aquestes situacions requereixen una intervenció molt més coordinada entre el centre educatiu i els agents externs (serveis socials, cossos policials, etc.)

Finalment, **l'alumnat il.localizable** requereix una actuació específica, ja que el centre educatiu no té elements per actuar ni amb l'alumnat ni amb la seva família. En aquests casos, correspon a l'administració educativa decidir la situació escolar de l'alumne/a a efectes administratius per donar-lo de baixa si correspon, i als agents externs localitzar i intervenir, si és possible, amb la família.

## 9. Procediments d'intervenció

A continuació es detallen els procediments d'intervenció que s'han de seguir davant de la detecció d'alumnat no escolaritzat (que es troba en edat d'escolaritat obligatòria) o de situacions d'absentisme escolar.

### L'acció preventiva

En l'aparició de l'absentisme escolar s'han de tenir en compte tant l'alumnat com les seves circumstàncies personals o els mitjans educatius en els quals es mou, siguin familiars, el grup d'iguals o bé els mitjans institucionals. No obstant, els factors educatius poden incidir precipitant el problema o fent disminuir el risc, per la qual cosa l'acció preventiva és clau.

El desenvolupament en els centres educatius de pràctiques organitzatives i pedagògiques que garanteixin la inclusió educativa de tot l'alumnat, més enllà dels condicionants socials, econòmics i culturals, tenen un paper decisiu en la prevenció d'aquest problema.

L'activació de mesures preventives com l'acollida individualitzada de l'alumnat i de les seves famílies (amb atenció especial a les que manifesten comportaments previs d'absentisme o altres factors de risc) o la coordinació entre centres de primària i de secundària en la transició de l'alumnat són bons exemples d'accions preventives.

Millorar la qualitat educativa de la transició entre primària i secundària amb la creació de grups de treball contribuirà a la transmissió d'informació rellevant sobre l'alumnat i coordinar accions, programes i metodologies que evitaran possibles casos de desescolarització en aquest trànsit entre etapes i centres.

Les comissions d'absentisme dels districtes haurien de garantir que aquesta feina conjunta es fa a tots els districtes (*veure annex 1, "Document TPiS", pàg. 52*).

Els centres educatius tenen un paper fonamental en la prevenció de l'absentisme escolar, especialment de l'alumnat que acumula un nombre de faltes menor al 25% de les sessions lectives mensuals i que requereix l'activació de mesures d'intervenció centrades en les causes del problema per evitar l'augment de les faltes.

## Detecció de factors de risc

La detecció precoç i la intervenció immediata en casos de pràctiques absentistes esporàdiques és fonamental, especialment si van acompanyades de pràctiques de suport a l'alumnat i a les famílies per facilitar el retorn amb garanties d'èxit.

S'han d'analitzar les causes que incideixen en l'aparició de l'absentisme, tenint en compte que és un fenomen heterogeni que s'ha d'analitzar des d'una perspectiva global. Hem de tenir en compte també que no totes les situacions de risc acaben configurant trajectòries d'absentisme, ni totes les causes de l'absentisme s'expliquen pels condicionants socials o familiars, sinó que es tracta d'una interacció de factors i que el seu anàlisi facilitarà la identificació de les mesures d'intervenció més apropiades, ja siguin educatives i/o socials.

Els factors de risc que determinen l'aparició de l'absentisme escolar poden estar centrats en:

- L'alumne/a: Problemes de salut mental, drogodependències, o altres malalties, manca d'autoestima o de motivació per la formació, baix rendiment, expectatives laborals, etc.
- La família: Poca autoritat familiar, sobreprotecció, desestructuració familiar i altres situacions de risc, dificultats econòmiques, família itinerant, etc.
- El centre educatiu: Pràctiques pedagògiques segregants o integradores, centre poc acollidor, relacions de l'alumnat i les famílies amb el professorat, acomodació davant algunes situacions d'absentisme conflictiu, etc
- L'entorn: Normes i valors del grup d'iguals, entorn social i urbanístic deficitari, estratègies culturals de la família i/o grup molt distant als predominants, etc.

En aquest context i en base a la proposta d'indicadors de risc que estableix el Departament d'Educació\*, proposem un instrument de detecció dels factors de risc d'absentisme escolar, tant referits a les conductes de l'alumne/a, com a la situació familiar (*veure annex 1, Model IR, pàg. 57*).

Les actuacions a realitzar a partir de l'anàlisi d'aquests indicadors de risc i de les causes que provoquen l'absentisme han de configurar el Pla d'Actuació individual.

\* "Propostes bàsiques per al desenvolupament d'un pla territorial de millora de l'escolarització i lluita contra l'absentisme en els centres de primària i secundària a Catalunya", Departament d'Educació document provisional de data juliol 2007.

## Tractament individual de casos: Pla d'Actuació Individual

L'aparició d'absentisme escolar en un/a alumne/a ha de donar lloc a l'elaboració d'un **Pla d'Actuació Individual (PAI)**, que assegurarà que les accions que realitzi el centre i les que hagin de realitzar els serveis socials i/o altres agents, es planifiquen de forma coordinada i es reforcen mútuament.

Es convenient que els plans d'actuació individuals es comencin a elaborar en el moment que es detectin indicadors de risc d'absentisme escolar (*veure annex 1, Model IR, pàg. 57*), i especialment, en casos d'alumnat que acumula un nombre de faltes menor al 25% de les sessions lectives, amb l'objectiu de treballar de forma preventiva.

En tot cas, la detecció de casos d'absentisme escolar es produirà quan els i les tutors/es revisin setmanalment el control d'assistència i valorin si la justificació de les faltes existeix i si és o no correcta.

El PAI s'iniciarà amb la citació de la família per part del o la tutor/a i, si s'escau, de la direcció del centre per informar a la família de les faltes i de les obligatorietat de l'assistència (*veure annex 1, cartes 5 i 6, pàg. 60*). Si l'absentisme no es soluciona, el responsable d'absentisme del centre demanarà la intervenció del o la treballador/a social de l'EAP o el o la tècnic/a d'integració social.

Paral·lelament al contacte amb la família, i aprofitant la informació que se n'obtingui sobre la situació familiar i personal de l'alumne, s'analitzaran els indicadors de risc i la tipologia d'absentisme que ha presentat alumne/a amb l'objectiu d'identificar les causes i definir quines accions s'han de realitzar i quins en seran els o les professionals responsables.

Quan sigui necessari, el o la treballador/a social de l'EAP o tècnic/a d'integració social informarà del cas i coordinarà actuacions amb els agents externs, especialment els serveis socials, la qual cosa donarà lloc a la redefinició de les accions a realitzar en el marc del PAI (*veure circuit d'intervenció, pàg. 29*).

La persona responsable del seguiment dels PAI serà el/la tutor/a, treballador/a social de l'EAP o el/la tècnic/a d'Integració social, segons s'estableixi per a cada cas (*veure annex 1, "Document PAI" i plantilla, pàgs. 58 i 59*).

S'avaluaran col·lectivament entre tots els professionals implicats els resultats obtinguts en l'aplicació dels PAI de forma periòdica i es decidiran les següents mesures a adoptar.

#### Centres de primària:

Els casos d'absentisme en l'educació primària responen habitualment a causes centrades en la família.

Els processos d'intervenció amb famílies poden ser lents i per tant, la coordinació dels casos es pot realitzar en les reunions de la comissió social o d'altres que el centre tingui establertes.

#### Centres de secundària:

El tractament de casos en situació de risc o que ja presenten absentisme en l'educació secundària ha de ser continuat i constant entre els professionals interns i externs implicats.

S'hauran de valorar l'aplicació de mesures d'escolarització més flexibles i adequades a les necessitats individuals de l'alumnat, tal i com preveu la LLei Orgànica d'Educació en el seu article 27, o el projecte de Llei d'Educació de Catalunya en l'article 57.

Alguns exemples de mesures d'escolarització més flexibles que estan donant resultats positius poden ser: El projecte Pla Jove Formació-Ocupació, el Projecte de Vida Professional-Porta22, els Tallers en contextos no escolars per a la diversificació curricular (TECNE), i d'altres que permetin donar resposta a les necessitats d'aquest tipus d'alumnat.

En tots els nivells, però especialment en l'educació secundària, s'han d'establir mesures específiques d'acollida per a l'alumnat absentista que es reincorpora al centre i també per la seva família, evitant les sancions que donen lloc a expulsions i suspensions, ja que habitualment tenen l'efecte contrari al que es vol aconseguir.

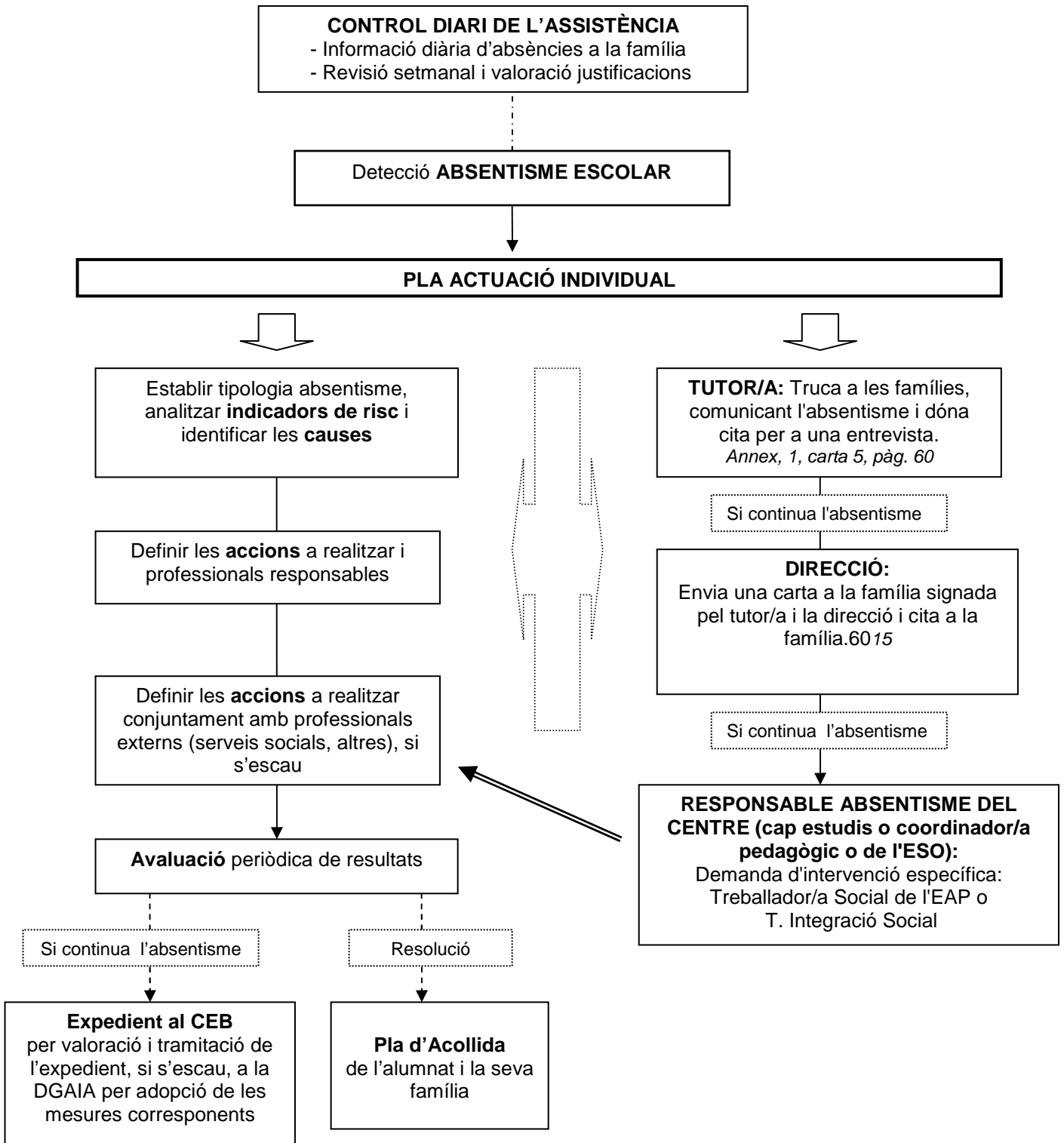


Els professionals que estaran implicats més directament en els plans d'actuació individuals seran els següents:

- Responsable dels temes d'absentisme (en centres grans de secundària poden ser dues persones. Es recomana que una sigui el/la coordinador/a d'ESO):
  - o Coordinar-se amb tots els/les professionals que intervenen en el cas, incloent la inspecció quan sigui necessari.
  - o Recollir informació dels tutors/es sobre els casos i Informar als i les tutors/es dels acords presos en les reunions.
  - o Garantir la realització dels plans d'actuació individuals per a cada cas.
  
- Treballador/a social EAP / TIS:
  - o Coordinar-se amb el/la responsable d'absentisme del centre per definir els plans d'actuació individuals.
  - o Coordinar-se amb els tutors/res, quan s'escaigui, per a casos concrets
  - o Recollir informació sobre els casos i aportar-la a la reunió.
  - o Informar als serveis socials sobre els casos.
  
- Referent d'absentisme dels serveis socials
  - o Aportar informació sobre els casos.
  - o Canalitzar la informació sobre els casos per valorar si requereixen la intervenció dels serveis socials.
  - o Informar al/la tècnic/ca de seguiment del cas sobre els acords presos.
  - o Garantir la realització dels plans d'actuació pel que afecta als serveis socials.
  
- Altres professionals, quan es consideri necessari (LIC, promotor/a escolar, etc).



## CIRCUIT DE COORDINACIÓ SOBRE CASOS D'ABSENTISME ESCOLAR



## Alumnat entre 3 i 16 anys no matriculat en cap centre educatiu

Aquestes situacions requereixen un tipus d'intervenció molt específica, en funció de les especificitats de la situació familiar i social de l'alumne/a. són casos que poden ser detectats pels centres educatius, els cossos policials, els serveis socials o la xarxa veïnal o social (*veure circuit d'actuació, pàg.32*).

L'administració educativa ha de garantir una plaça escolar a tot l'alumnat en edat d'escolaritat obligatòria, sent la família qui ha de procedir a la matriculació del/la menor, amb el suport, si s'escau, dels serveis socials municipals. Si la família no fa efectiu aquest tràmit, el Consorci d'Educació procedirà a l'elaboració de l'expedient que es remetrà a les instàncies superiors.

### - Alumnat no matriculat (no escolaritzat):

Es tracta d'alumnat que no està matriculat en cap centre educatiu de la ciutat. Les causes poden ser variades, però en general es tracta de famílies d'origen immigrant itinerants, nouvinguts que encara no coneixen el sistema educatiu del nostre país, etc.

L'acció preventiva pot ser molt eficaç en aquestes situacions, com per exemple establir circuits de detecció amb institucions i entitats que treballin amb immigrants, amb l'objectiu d'informar a les famílies i coordinar el tractament dels casos.

### - Desescolarització:

Quan l'alumne/a ha estat anteriorment matriculat en algun centre docent, però ha abandonat prematurament l'escolaritat i la família no està oferint a l'alumne/a una educació "alternativa" (p.ex. educació a casa), s'ha de considerar que és un cas de privació del dret a l'escolaritat.

Aquests casos s'han de valorar de forma singular abans de derivar-los a instàncies superiors, ja que han de tenir un important treball socio-educatiu i familiar previ, amb l'adopció de mesures educatives i familiars específiques.

En tot cas, quan no és possible solucionar aquesta situació dins del marc del Pla d'Actuació Individual, s'actuarà com s'especifica en el punt "Tractament dels casos no resolts en el territori" (*pàg. 35 del present document*), remetent l'expedient al Consorci d'Educació per a que procedeixi a la seva tramitació.

## - Desescolarització en el pas de primària a secundària:

Per evitar situacions d'absentisme escolar, s'ha de posar especial atenció en el pas de l'educació primària a l'educació secundària, fent un acompanyament a les famílies tant des del centre educatiu com des dels serveis socials, dedicant especial atenció durant tot el procés de preinscripció a l'alumnat de famílies de risc.

L'acció preventiva és fonamental per evitar situacions de desescolarització en aquest període de transició. Un exemple de bones pràctiques el tenim en molts districtes o zones de la ciutat, que tenen un document consensuat entre els centres de primària i secundària amb informació rellevant sobre l'alumnat. (*veure annex 1 "Document TPiS", pàg. 52*). Aquesta informació es comenta en les reunions de coordinació entre primària i secundària abans de l'inici del curs.

### Centres de primària:

La responsabilitat del seguiment de l'alumne/a durant el pas de primària a secundària recau en el centre de primària on està matriculat.

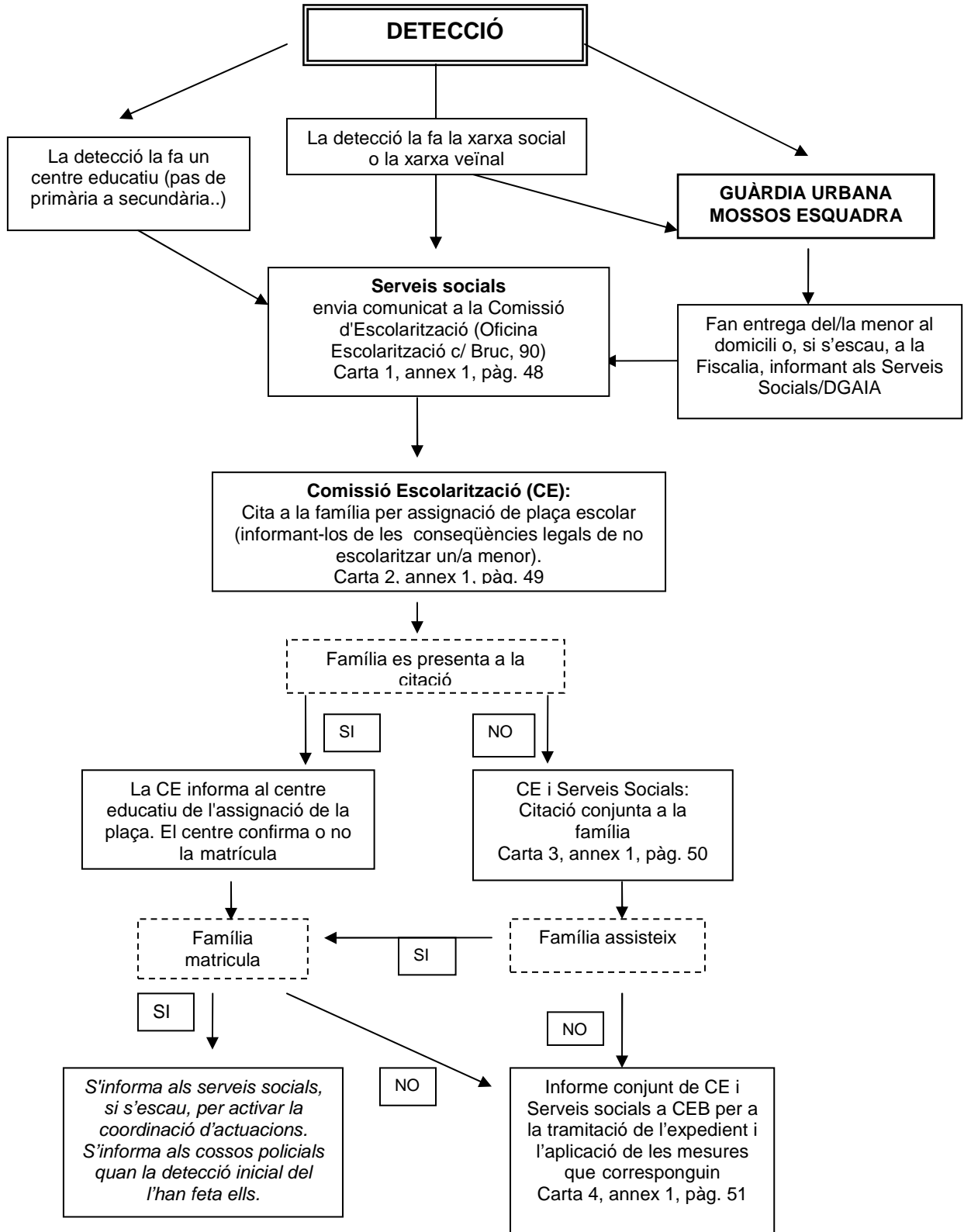
Els tutor/es de 6è curs d'educació primària han de fer el seguiment de la preinscripció del seu alumnat, tot garantint que tothom la faci la preinscripció (ja sigui demanant fotocòpia de la preinscripció a les famílies o recollint les preinscripcions i portant-les als centres de secundària, etc.). Es recomana que es treballi el pas de secundària durant tot el curs, especialment amb l'alumnat absentista i de risc.

Si un/a alumne/a finalment no és matriculat per la seva família, el centre de primària informarà i coordinarà el cas amb els professionals que corresponguin, segons la tipologia de la família (EAP, inspecció, promotor/a escolar, serveis socials, etc.).

### Centres de secundària:

Les direccions dels centres de secundària han de confirmar les matrícules als centres de primària en relació a les preinscripcions realitzades pel seu alumnat. En qualsevol cas, s'ha de garantir, per aquells casos d'alumnat en situació de risc, que es reserva la plaça de 1r ESO mentre es fan accions amb la família per a que matriculin els fills/es. El procés de matriculació ha de ser àgil durant aquest període.

**CIRCUIT D'ACTUACIÓ  
 ALUMNAT NO MATRICULAT O DEESCOLARITZAT**



### - Educació a casa (“homeschooling”):

D'entre l'alumnat desescolaritzat o no matriculat, s'han de distingir les famílies que decideixen educar els seus fills o les seves filles a casa seva, donat que l'actuació de l'administració ha de ser molt específica.

En aquests casos, els serveis socials municipals i/o, si s'escau, els Equips d'Atenció a la Infància i Adolescència (EAI) hauran de fer una valoració global de la situació personal, familiar i social dels/les menors i especificar si existeixen altres factors de risc a més de l'absentisme escolar.

Si no hi ha altres factors de risc i els/les tutors/es legals estan oferint algun tipus d'educació “alternativa” a la legalment establerta, s'haurà de remetre informe al CEB per fer la valoració de cada cas des d'una perspectiva més administrativa que coercitiva, ja que no hi ha una normativa clara al respecte. En tot cas, el Codi Penal preveu que es puguin fer denúncies per incompliment dels deures assistencials dels tutors (art. 226 del Codi Penal) (*veure circuit d'actuació pàg. 34*).

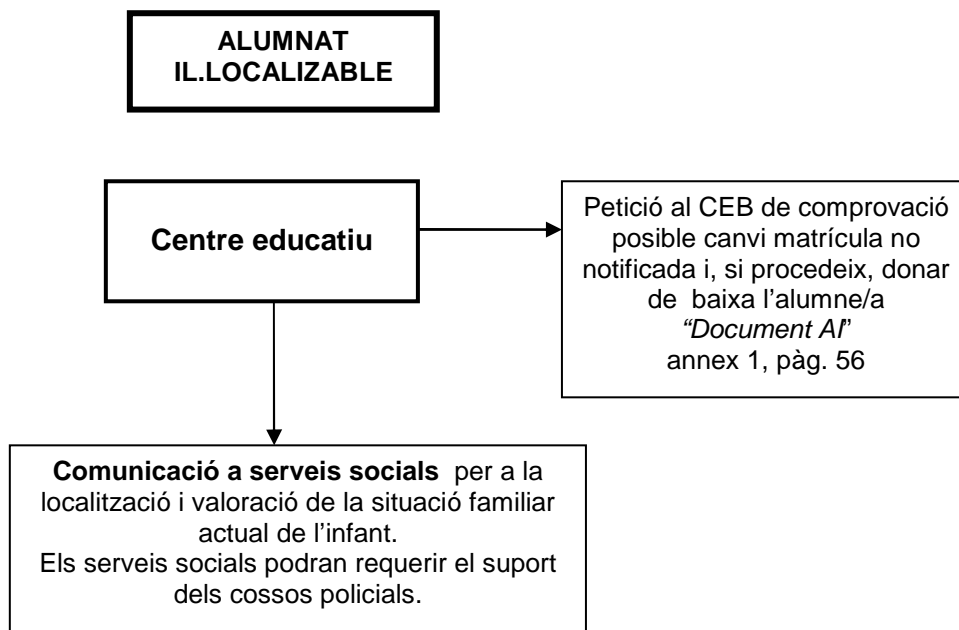
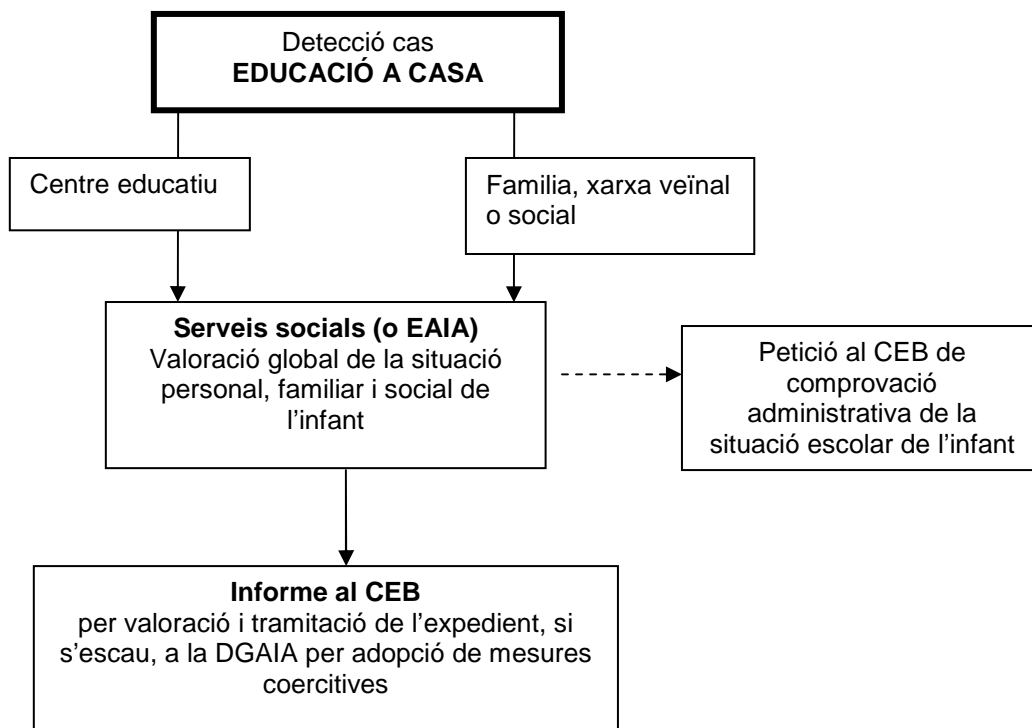
### - Alumnat il·localizable:

Es tracta d'alumnat que, tot i estar matriculat en un centre educatiu, podria ser considerat un cas de desescolarització, donat que presenta un absentisme del 100%, amb la particularitat que des del centre educatiu no poden contactar amb la família i, per tant, desconeixen la situació actual de l'alumne/a (possible canvi de població, de país....).

En aquests casos, la direcció del centre n'informarà:  
(*veure circuit d'actuació pàg. 34*)

- Al Consorci d'Educació per a que comprovi un possible canvi de matrícula no notificada i determini si procedeix donar de baixa l'alumne/a d'ofici.  
(*veure annex 1 “Document A1”, pàg. 56*).

- Als serveis socials per a que procedeixin a la localització de l'alumne/a i facin una valoració de la situació de l'alumne/a i la seva família. A la vegada, els serveis socials podran requerir el suport dels cossos policials a tal efecte, segons les competències pròpies assenyalades en la legislació vigent.



## Tractament de casos no resolts en el territori

Quan es valori necessari dins del marc del treball del Pla d'Actuació Individual (PAI) adoptar altres mesures per part d'instàncies superiors, el cas serà comunicat al Consorci d'Educació de Barcelona (CEB) per a que valori el cas i procedeixi a l'elaboració de l'expedient a tramitar.

El CEB tramitarà i farà el seguiment dels expedients de casos no resolts. Periòdicament informarà a la Comissió d'Absentisme de Districte del nombre d'expedients elaborats, així com de la seva evolució. És molt important que la informació sobre el cas i el resultat de les intervencions realitzades siguin compartides per a que la responsabilitat recaigui sobre tot el sistema.

Els casos a derivar a les instàncies superiors seran seleccionats cuidadosament. Entre els criteris de derivació, es tindrà en compte que el PAI hagi contemplat totes les intervencions possibles per part dels centres educatius, els serveis socials i la resta de professionals i serveis implicats i s'hagi valorat conjuntament que aquesta derivació és positiva i necessària per a l'alumne/a.

El CEB també considerarà especialment aquests aspectes per a elevar un expedient a les instàncies superiors:

- Quan l'absentisme o la desescolarització es produeixi en varis germans o varis membres d'un mateix nucli familiar o de convivència, o quan l'existència d'un/a germà/a absentista en pugui considerar com a model negatiu per a la resta de germans/es.
- L'existència d'altres problemàtiques afegides que facin que l'absentisme escolar o la desescolarització sigui un indicador més d'una situació de marginalitat social o de desprotecció infantil.
- Quan la família empara la situació d'absentisme o desescolarització sense que expressin la seva voluntat de voler solucionar aquesta situació.
- S'ha de considerar el temps d'escolaritat obligatòria que li queda a l'alumne/a absentista o desescolaritzat, ja que quant menor sigui més rellevant resultaran les mesures que s'adoptin.
- La durada de les intervencions i la cronificació del cas.

Existeixen dues vies possibles d'adopció de mesures legals, la via administrativa a través de la Direcció General d'Atenció a la infància i Adolescència (DGAIA), i la via penal, a través de la Fiscalia de Menors.

Pel que fa a la via administrativa, el CEB remetrà l'expedient corresponent al Servei Territorial Barcelona-ciutat de la DGAIA, els quals estimaran si és pertinent iniciar el procediment sancionador i/o si s'ha de derivar el cas a la Fiscalia per fer la denúncia corresponent i donar lloc a l'inici de la via penal.

Els casos que arribin a la via penal han de ser considerats molt greus i s'ha de poder demostrar una falta d'escolaritat reiterada.

Els expedients derivats al CEB contindran tota la documentació sobre les actuacions realitzades en el marc del Pla d'Actuació Individual (*veure annex 1, "Document TEC", pàg. 62*):

- Informe del centre i/o de l'EAP
- Registre de faltes d'assistència mensuals
- Citacions i compareixences de la família, extracte de les entrevistes, etc.
- Informe de serveis socials
- Informe dels cossos policials
- Altra documentació

## 10. Funcions dels professionals

### Funcions dels professionals i estaments del centre educatiu en relació a l'absentisme escolar

- Professorat:
  - Controlar diàriament l'assistència i els retards de l'alumnat.
  - Detectar problemàtiques associades a l'absentisme de l'alumnat (tenint en compte els indicadors de risc).
- Tutors/es:
  - Recollir les faltes diàries d'assistència i de retards de l'alumnat.
  - Omplir la plantilla d'indicadors de risc i mantenir-la actualitzada.
  - Desenvolupar el Pla d'Acció Tutorial i fer el seguiment individualitzat de l'alumnat absentista i la seva evolució (tutories individualitzades).
- Equip docent:
  - Analitzar i debatre col·lectivament els indicadors de risc proposats.
  - Incrementar la coordinació del professorat sobre l'alumnat de risc.
  - Acordar les mesures necessàries per a la prevenció de l'absentisme escolar en el centre.
- Claustre:
  - Transmetre els valors comuns de prevenció de l'absentisme a tota la comunitat educativa.
  - Valorar col·lectivament l'informe anual de dades sobre absentisme del centre i fer propostes de millora.
- Consell Escolar:
  - Analitzar anualment, des de les diferents perspectives dels seus membres, la situació de l'absentisme escolar al centre.
- Equip directiu:
  - Dissenyar el Pla Acol·lida de les famílies nouvingudes al centre (que expliciti la importància de l'assistència per a l'èxit escolar i que incorpori la detecció de factors familiars de risc).
  - Fer una tasca de sensibilització continuada sobre l'absentisme al claustre i a tots els professionals que intervenen en el centre, donant a conèixer els indicadors de risc i establint els mecanismes de seguiment corresponents.
  - Garantir l'aplicació dels procediments establerts.
  - Informar als òrgans i les institucions competents quan s'escaigui.
- Inspecció:
  - Vetllar, en el marc de les seves funcions, per a la correcta aplicació del pla.

## **Funcions dels professionals dels Serveis Educatius i del programa de Salut i Escola**

### **- Treballador/a social o Tècnic/a d'Integració Social\*:**

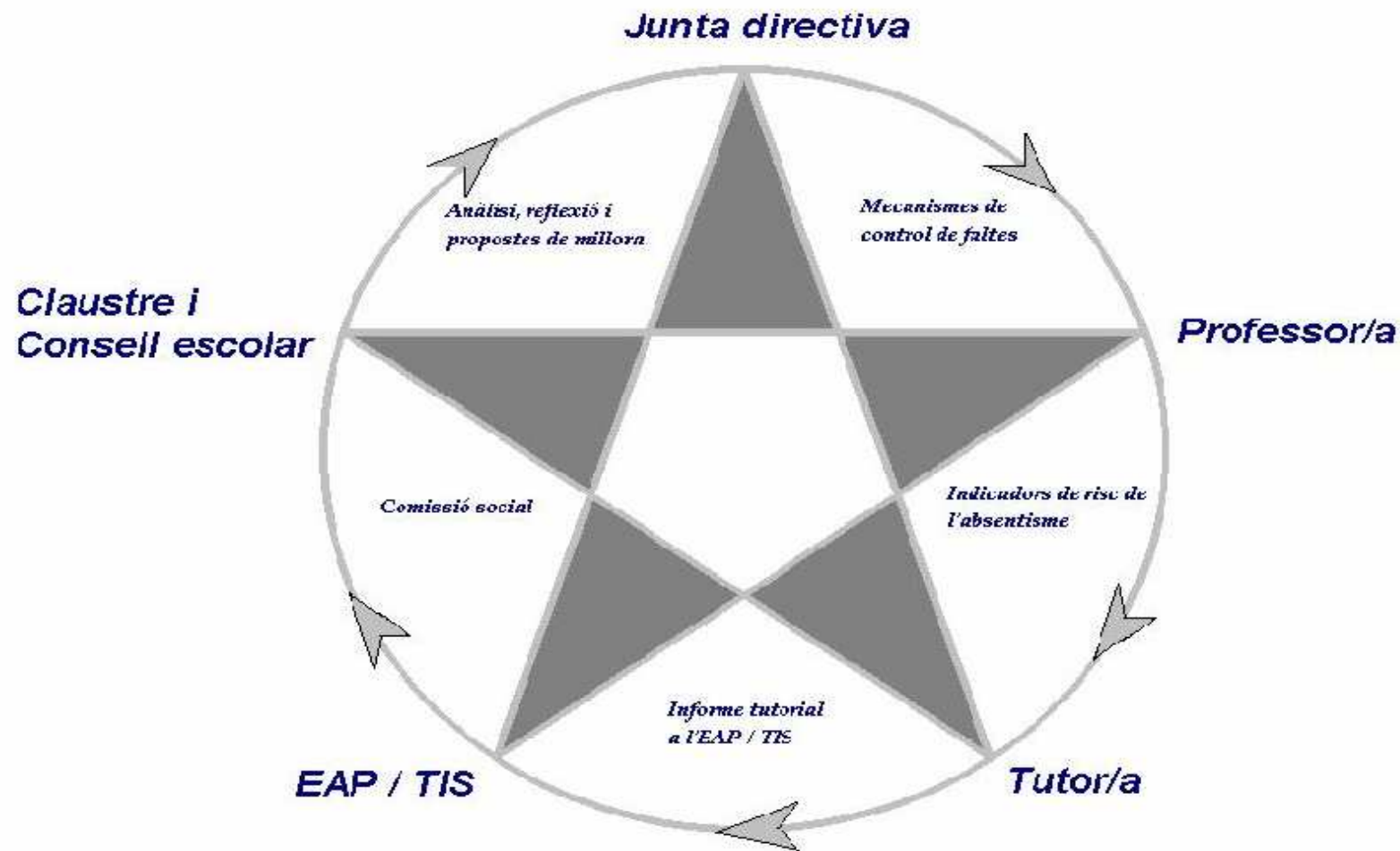
- Col·laborar amb l'equip docent en la detecció i prevenció de conductes de risc en relació a l'absentisme escolar.
- Valorar i fer el seguiment d'alumnat que pugui presentar algun indicador de risc .
- Intervenir en els casos d'absentisme detectats i coordinar les actuacions amb els serveis socials quan correspongui, fent l'acompanyament de la família.

\* La intervenció del/a treballador/a social de l'EAP es centrarà preferentment en els centres de primària on duu a terme una intervenció regular i en els de secundària que no disposin de Tècnic/a d'Integració Social.

### **- Infermer/a Salut i Escola:**

- Informar, si s'escau, de la detecció de problemàtiques associades a l'absentisme escolar.

**PROCÉS CIRCULAR DE TRACTAMENT INTERN DE L'ABSENTISME ESCOLAR EN EL CENTRE EDUCATIU \***



\* Elaborat pel director adjunt dels Serveis Territorials de Barcelona I (Departament d'Educació)

## **Funcions dels professionals serveis socials en relació a l'absentisme escolar**

### *Funcions generals:*

- Detectar situacions d'absentisme a partir del treball conjunt amb serveis d'infància del territori, i a partir de carrer.
- Treballar coordinadament amb els centres educatius per l'abordatge de situacions d'absentisme i altres situacions que requereixin la col·laboració entre els serveis socials i l'escola. Rebre les demandes de la Comissió d'Escolarització i professionals dels centres Educatius.
- Valorar i dissenyar conjuntament amb el centre Educatiu el Pla d'Actuació individualitzat, especialment pel que fa aquells casos de situacions de major risc o/i de cronicitat.
- Dur a terme l'atenció social a les famílies treballant les dificultats i establint un pla de treball de millora de la situació. Això comporta treballar diferents aspectes: d'organització familiar, d'hàbits, educatius, de formació, laborals, econòmics, de promoció social, de salut, de lleure, etc.

### *Funcions segons perfils:*

#### - Treballador/a Social:

- La/el treballador/a social fa un abordatge des de la globalitat de la situació familiar atenent les diferents dificultats detectades.

#### - Educador/a social:

- L'educador/a social treballa bàsicament aspectes educatius, d'organització, d'hàbits, de promoció social amb la família i els menors. Realitza una funció d'acompanyament com una estratègia d'acció educativa que permet establir un vincle amb el noi/noia.

El/la Treballador/a Social o l'Educador/a Social del centre de Serveis Socials ha de ser el referent d'absentisme pels centres educatius. Serà la direcció del centres de Serveis socials qui rebrà les informacions en relació a situacions d'absentisme quan no hi ha un referent de serveis socials i farà les assignacions corresponents.

#### - Psicòleg/a:

- Assessora i dona suport tècnic als professionals que realitzen la intervenció.
- Fa atenció psicosocial individual, grupal i de tractament familiar de situacions disfuncionals que repercuteixen en el desenvolupament de l'infant o adolescent. Identifica i valora la presència de trastorns mentals i prepara la derivació cap la Xarxa de Salut Mental quan és necessari.

- Direcció de centre de serveis socials:

- Dirigeix l'equip de professionals del centre, es coordina amb serveis i entitats educatives, de lleure, salut, etc. Rep les informacions en relació a situacions d'absentisme quant no hi ha un referent de serveis socials i fa les assignacions per l'abordatge de les actuacions previstes en el Pla d'Actuació Individual als professionals de l'equip.

- Equip d'Infància i Adolescència en risc (EAIA):

- Són un equip especialitzat encarregat de valorar les situacions de risc de maltractament i proposar les mesures més adequades per la protecció de l'infant. En els casos d'absentisme l'EAIA dona suport a l'atenció primària, i ajuda a detectar aquells casos a on a més de l'absentisme es donen un conjunt de comportaments o situacions que impliquin una situació de maltractament o de risc de maltractament.

## **Funcions d'altres professionals del territori**

- Promotor/a escolar:

- Intervenir en els casos d'absentisme escolar d'alumnat del poble gitano en les zones on estiguin assignats/des, en coordinació amb la resta de professionals implicats.

- Tècnic/a de Prevenció i Convivència:

- Recollir, analitzar i dimensionar les situacions d'absentisme escolar detectades a l'espai públic i fer propostes d'actuacions al respecte.
- Promoure el treball en xarxa per al tractament de l'absentisme escolar en el territori (cossos policials, serveis, entitats...).
- Incorporar l'absentisme escolar com una tipologia d'intervenció més, junt amb els casos de vandalisme, baralles, agressions, etc, que es produeixen en relació als centres educatius.

- Professionals dels Serveis de Salut (Àrea Bàsica de Salut, Centre de Salut Mental Infanto-juvenil, etc):

- Intervenir, quan els casos ho requereixin, en el tractament individual i familiar de les causes que provoquen l'absentisme escolar, en coordinació amb la resta de professionals implicats.

## **Funcions i actuacions dels i de les professionals dels cossos policials**

Els cossos policials (Guàrdia Urbana i Mossos d'Esquadra) poden intervenir amb qualsevol menor al carrer, la qual cosa inclou la detecció i actuació en casos d'absentisme escolar o desescolarització de menors en edat d'escolaritat obligatòria.

El cossos policials tenen equips especialitzats que tenen funcions específiques en relació a l'absentisme escolar.

### **- Guàrdia Urbana:**

- Policia comunitària: Participar, quan es consideri necessari, en reunions de tractament de l'absentisme amb el centre educatiu i els serveis socials i col.laborar en el pla d'actuació establert.
- Policia de proximitat: Atendre les demandes dels centres educatius.
- Monitors/es d'educació cívica i vial: Incorporar la importància de l'assistència a classe com un eix de treball amb l'alumnat i les famílies i donar a conèixer les possibles repercussions penals o administratives que es puguin derivar per als pares o representats legals per la no assistència.

### **- Mossos d'Esquadra:**

- Oficina de Relació amb la Comunitat: Centralitzar el contacte amb els centres educatius i atendre i/o vehicular les demandes rebudes.
- Policia de proximitat: Atendre les demandes dels centres educatius, ja siguin planificades o urgents (mitjançant trucada al 088).

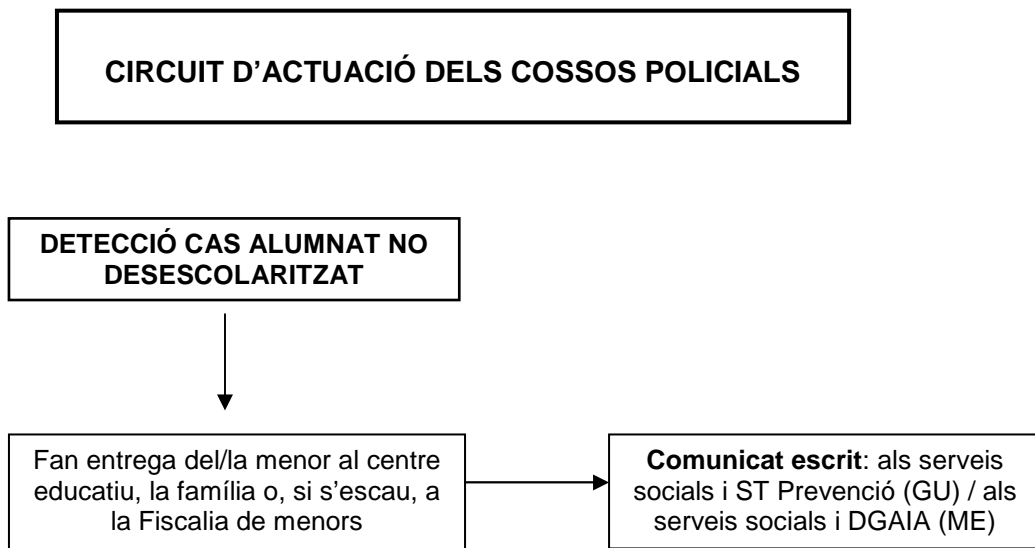


### Circuit d'actuació:

Quan es detecta un cas d'absentisme i/o desescolarització al carrer, la Guàrdia Urbana lliurarà el/la menor a l'escola, la família o, si s'escau, a la Fiscalia de menors, amb comunicat escrit als serveis socials i còpia a la secretaria tècnica de prevenció.

Els Mossos d'Esquadra lliuraran també el/la menors a l'escola, la família o, si s'escau, a la Fiscalia de menors, amb comunicat escrit als serveis socials i a la Direcció General d'Atenció a la Infància i Adolescència (DGAIA).

Així mateix, dependent dels casos i del pla d'actuació individual establert pel centre educatiu i la xarxa social amb la família, podran realitzar accions específiques.





## Bibliografia

- Garcia Gracia, M. (2007): *"Propostes bàsiques per al desenvolupament d'un pla territorial de millora de l'escolarització i lluita contra l'absentisme en els centres de primària i secundària a Catalunya"*, GRET del Departament de Sociologia de la Universitat Autònoma de Barcelona, per encàrrec del Departament d'Educació. Document provisional pendent de revisió definitiva.
- Direcció General d'Innovació: *"Projecte de convivència"*, Departament d'Educació, document provisional setembre 2007.
- Rué, J. (2005): *"El absentismo escolar como reto para la calidad educativa"*. CIDE. Ministerio de Educación y Ciencia, Madrid.
- Garcia Gracia, M. (2003): *"Abandonament escolar, desescolarització i desafecció"*, Fundació Jaume Bofill, Finestra Oberta, 37.
- Garcia Gracia, M. (2001): *"L'absentisme escolar en zones socialment desfavorides: el cas de la ciutat de Barcelona"*, PhD thesis (Departament de Sociologia). Universitat Autònoma de Barcelona.

### **Projectes d'intervenció en els que participen diferents serveis i agents del territori, que es realitzen en els districtes de la ciutat**

- Districte de Ciutat Vella: *"Protocol de la Comissió social"*, CEIP Cervantes i altres, curs 2000-2001.
- Districte de Sants-Montjuïc: *"La Comissió social dels centres educatius. Pautes per a la composició i el funcionament"*, octubre 2007.
- Districte d'Horta-Guinardó: *"Circuit d'Absentisme"*, curs desconegut.
- Districte de Nou Barris: *"Les comissions socials"*, document provisional novembre 2007.
- Districte de Sant Andreu: *"Treballem junts: La detecció de situacions de risc en el context escolar"*, curs 2005-06.
- Districte de Sant Martí: *"Pla Educatiu d'entorn: Comissió de treball sobre l'absentisme escolar al Besòs"*, curs 2007-08.



## Glossari

CE:	Comissió Escolarització del Consorci Educació BCN
CEB:	Consorci Educació Barcelona
DGAIA:	Direcció General d'Atenció a la Infància i Adolescència
EAIA:	Equip d'Atenció a la Infància i Adolescència
EAP:	Equip d'Assessorament Psicopedagògic
ESO:	Educació Secundària Obligatòria
GU:	Guàrdia Urbana
LIC:	Llengua, Interculturalitat i Cohesió social
ME:	Mossos d'Esquadra
PAI:	Pla d'Actuació Individual
PRI:	Educació Primària
TIS:	Tècnic/a Integració Social



**Consorci d'Educació  
de Barcelona**  
Generalitat de Catalunya  
Ajuntament de Barcelona

## Annex 1. Models de cartes i altres documents



## Models de cartes i altres documents.

### Relació de documents\*

<b>Tema (pàgina de referència en el Pla)</b>	<b>Document</b>	<b>Títol document</b>	<b>Pàgina</b>
Alumnat no matriculat o desescolaritzat (23)	Comunicat de serveis socials a la Comissió Escolarització	Carta 1	48
	Citació de la Comissió Escolarització a família	Carta 2	49
	Citació conjunta serveis socials/Comissió Escolarització a família	Carta 3	50
	Carta família informant traspàs expedient a DGAIAI	Carta 4	51
Pas de primària a secundària	Model traspàs informació de centres de primària a centres de secundària, segons model de Nou Barris	Document TPiS	52
Alumnat il.localizable	Informació al CEB d'un cas d'alumnat il.localizable	Document AI	56
Detecció factors de risc (29)	Plantilla Indicadors de Risc	Model IR	57
Pla d'Actuació Individual (29)	Proposta continguts Pla Actuació Individual (graella segons model Districte Ciutat Vella)	Document PAI	58 i 59
	Citació del/a tutor/a a família, segons model IES Joan Fuster	Carta 5	60
	Citació direcció centre educatiu a família, segons model IES Joan Fuster	Carta 6	60
	Acta compareixença pares	Document AC	61
Tractament casos no resolts (32)	Tramitació d'un expedient al CEB	Document TEC	62
	Carta família informant traspàs expedient a CEB	Carta 7	63
	Carta del CEB a la família	Carta 8	64
	Document de tramitació d'expedient del CEB a DGAIA	Document TED	65

\* Agraïm especialment la col.laboració dels centres i districtes que han posat els seus documents a disposició del Pla Integral.

Sr/a.  
President/a Comissió Escolarització  
Segon cicle infantil i primària/Secundària obligatòria  
Consorti Educació Barcelona

Benvolgut/da,

Tenim coneixement que el/la menor ..... no està assistint a cap centre educatiu de la ciutat per manca de formalització de la matrícula corresponent, segons informació de la família, per la qual cosa us adjuntem les dades per tal de que procediu a comprovar aquests fets i a realitzar les gestions corresponents.

Nom pare:  
Nom mare:  
Domicili familiar:  
Telèfon:  
Altres dades:

Data.....

La direcció  
Centre de serveis socials .....

Benvolguts:

S'ha posat en coneixement de la Comissió d'Escolarització del Consorci d'Educació de Barcelona per part dels serveis socials ..... que el/la seu/a fill/a ....., no està assistint a cap centre educatiu. Hem comprovat en el registre de matrícula que no consta matriculat/da en cap centre de Barcelona.

Els recordem que, segons la Llei Orgànica 2/2006, de 3 de maig, d'Educació, l'ensenyament bàsic és obligatori i gratuït per a totes les persones i compren deu anys d'escolaritat, entre els 6 i els 16 anys d'edat. (capítol II, articles 3 i 4)

Per tal de què feu efectiva la petició de plaça escolar en un centre educatiu, els convoquem el proper dia ..... a les .....h. en l'Oficina d'Escolarització de Barcelona, c/ Bruc, 90 baixos (tel. 93.467.73.50).

Atentament,

Data,

El/la president/a de la Comissió Escolarització



Benvolguts,

Segons hem pogut comprovar en el registre de matrícula, el seu fill/a ..... continua sense tenir plaça en cap centre educatiu de la ciutat, tot i les citacions que els hi hem enviat anteriorment per a que facin efectiva la petició de matrícula.

Els recordem que, segons la Llei Orgànica 2/2006, de 3 de maig, d'Educació, l'ensenyament bàsic és obligatori i gratuït per a totes les persones i compren deu anys d'escolaritat, entre els 6 i els 16 anys d'edat. (capítol II, articles 3 i 4).

Per això els tornem a convocar el proper dia ..... a les .....h. en l'Oficina d'Escolarització de Barcelona, c/ Bruc, 90 baixos (tel. 93.467.73.50).

Els recordem que és una infracció greu *"no procurar, els pares, els tutors o els guardadors d'un menor en període d'escolarització obligatòria, que aquest assisteixi al centre escolar quan disposa de plaça i sense causa que ho justifiqui."* (Llei 8/1995, d'atenció i protecció dels infants i els adolescents), per tant, estan obligats a prendre les mesures necessàries per tal de que el/a seu/a fill/a estigui matriculat/da en un centre escolar i que assisteixi a classe diàriament.

En cas de no formalitzar la matrícula, comunicarem aquests fets a la direcció General d'Atenció a la Infància per tal de què prenguin les mesures legals oportunes.

Atentament,

Data,

El /la presiden/a  
Comissió Escolarització

La direcció  
Centre serveis socials.....



**Comunicació família S. Socials - C. Escolarització**

**CARTA 4**

Benvolguda família,

Donat que, tot i les gestions realitzades per part dels serveis socials i de la Comissió d'Escolarització per a que matriculin al seu fill/a..... en un centre educatiu de la ciutat, la formalització d'aquesta matrícula encara no ha estat realitzada, i tal i com preveu la Llei 8/1995, d'atenció i protecció dels infants i els adolescents, li comuniquem que el seu cas serà derivat a la Direcció General d'Atenció a la Infància per a què valorin les mesures legals a aplicar.

Atentament,

Data,

El/la president/a  
Comissió Escolarització

La direcció  
Centre serveis socials.....

## INFORME DE TRASPÀS\*

\* Segons model dels centres del Districte de Nou Barris

CEIP DE PROCEDÈNCIA:

Nivell en el que es va matricular per primera vegada:

### DADES PERSONALS

Nom i cognoms	
Data de naixement	Lloc de naixement
Anys de residència a Catalunya	Llengua familiar
Preinscripció a l'IES	

### DESENVOLUPAMENT PERSONAL

ESTAT EMOCIONAL	SI	NO	ACTITUDS	SI	NO
segur			accepta les normes		
extravertit			sap treballar sol		
s'autocontrola			sap treballar en grup		
té ganas de cridar l'atenció			li agrada aprendre		
estable			demonstra responsabilitat		
conciliador en els conflictes			manté l'atenció		
			participa en activitats a l'aula		
			es mostra participatiu en jocs i celebracions		
<b>SOCIABILITAT</b>			<b>HÀBITS</b>		
s'adapta bé als nous mestres			té cura del seu aspecte		
s'adapta bé al grup-classe			ordenat amb les seves coses		
acceptat			acostuma a fer els deures		
respectuós			acostuma a estudiar		
líder			porta el material		
comunicatiu			utilitza l'agenda		
ALTRES					

### ASSISTÈNCIA A L'ESCOLA

	SI	NO
habitual		
puntualitat		
assistència a sortides i activitats		
actuacions dutes a terme en cas d'absentisme:		

## SITUACIÓ FAMILIAR

	SI	NO
assistència a les entrevistes		
compliment dels acords/pactes		
viu amb:		
ALTRES		

## CAPACITATS / HABILITATS BÀSIQUES

	molt bé	bé	li costa	moltes dificultats
capacitat d'iniciativa i organització				
raonament lògic				
aplicació de coneixements				
creativitat				
capacitat de resum				
utilització de llibres i altres recursos (internet...)				
ALTRES				

## ÀREES CURRICULARS

MATEMÀTIQUES			
	Numeració i operacions		Resolució de problemes
A	Opera amb números racionals : decimals i trencats, i amb mesures diferents.	A	Resol problemes amb diverses dades, mesures i operacions.
B	Domina les quatre operacions bàsiques.	B	Sap resoldre problemes que impliquin més d'una operació, utilitzant les quatre operacions bàsiques.
C	Coneix les quatre operacions, però calcula amb dificultat.	C	Resol problemes senzills d'una operació.
D	Coneix la suma i la resta, i s'inicia en la multiplicació i divisió.	D	Resol situacions de la vida quotidiana que impliquin sumes o restes.

LLENGUA CATALANA					
Oral		Comprensió escrita		Expressió escrita	
A	Té un vocabulari ric. Frases ben estructurades Utilitza el llenguatge amb diferents intencions comunicatives.	A	Llegeix mentalment i expressivament, amb bona fluïdesa i entonació. Comprèn textos de tipologia diversa.	A	Elabora textos de tipologia diversa. Utilitza la major part de les regles d'ortografia arbitrària.
B	Té un vocabulari adequat a l'edat. Frases ben estructurades Utilitza el llenguatge per exposicions i diàlegs.	B	Llegeix amb correcció . Comprèn textos narratius i els d'altres tipologies treballats prèviament .	B	Elabora textos senzills de tipologia diversa. Utilitza algunes de les regles d'ortografia arbitrària.
C	Expressa fets i vivències pròpies amb un vocabulari restringit i pobresa lingüística.	C	Té poca velocitat lectora. Comprèn petits textos de vocabulari senzill.	C	Elabora textos senzills, poc estructurats. Utilitza frases simples. Poc domini de l'ortografia arbitrària.
D	Té una expressió oral simple, imprecisa, amb vocabulari molt pobre.	D	Llegeix de forma fragmentada, amb errors, omissions, substitucions. Té dificultats en la comprensió de textos senzills.	D	Escriu textos poc estructurats, de tres o quatre frases. No domina l'ortografia natural ni l'arbitrària.

LLENGUA CASTELLANA					
Oral		Comprensió escrita		Expressió escrita	
A	Té un vocabulari ric. Frases ben estructurades. Utilitza el llenguatge amb diferents intencions comunicatives.	A	Llegeix mentalment i expressivament, amb bona fluïdesa i entonació. Comprèn textos de tipologia diversa.	A	Elabora textos de tipologia diversa. Utilitza la major part de les regles d'ortografia arbitrària.
B	Té un vocabulari adequat a l'edat. Frases ben estructurades Utilitza el llenguatge per exposicions i diàlegs.	B	Llegeix amb correcció . Comprèn textos narratius i els d'altres tipologies treballats prèviament .	B	Elabora textos senzills de tipologia diversa. Utilitza algunes de les regles d'ortografia arbitrària.
C	Expressa fets i vivències pròpies amb un vocabulari restringit i pobresa lingüística.	C	Té poca velocitat lectora. Comprèn petits textos de vocabulari senzill.	C	Elabora textos senzills i poc estructurats. Utilitza frases simples. Poc domini de l'ortografia arbitrària.
D	Té una expressió oral simple, imprecisa, amb vocabulari molt pobre.	D	Llegeix de forma fragmentada, amb errors, omissions, substitucions. Té dificultats en la comprensió de textos senzills.	D	Escriu textos poc estructurats, de tres o quatre frases. No domina l'ortografia natural ni l'arbitrària.

## NECESSITATS E.E.

	SI	NO
Dictamen d'escolarització		
Informe de n.e.e. per situació socio-cultural desfavorida (SCD)		
Informe psicopedagògic		
Certificat de disminució (CAD)		

## AJUTS ESPECIALS QUE HA REBUT L'ALUMNE

<b>En relació al currículum</b>	1r.	2n.	3r.	4t.	5è.	6è
Reforç en grup reduït fora de l'aula						
Mestre de suport dins l'aula ordinària						
Atenció Mestre d'Educació Especial						
ACI						
Modificació curricular						
Taller de llengua						
Auxiliar d'EE (vetllador, educador)						
Projecte ÈXIT / PAANE						
ALTRES						

<b>En relació als suports externs</b>	1r.	2n.	3r.	4t.	5è.	6è
EAP						
CSMIJ						
Logopeda del CREDAC						
Mestre itinerant de deficients visuals						
Centres privats de tractament						
Serveis Socials d'Atenció Primària						
EAIA						
ALTRES						

<b>En relació a la situació social</b>	1r.	2n.	3r.	4t.	5è.	6è
Beca per material i llibres						
Beca de menjador						
Comissió Social						
ALTRES						

## OBSERVACIONS

Sr/a.  
Gerent/a  
ConSORCI Educació Barcelona

Benvolgut,

Adjuntem l'expedient de l'alumne/a ....., sobre l'absentisme escolar total que presenta des del ....., per tal de què comproveu si consta matriculat/da en un altre centre educatiu i, si s'escau, prengueu les mesures corresponents.

Tot i les gestions realitzades per diferents professionals, no hem pogut esbrinar la situació actual de l'alumne/a i la seva família.

Adjuntem els següents documents:

- Informe del centre o de l'EAP .....
  - Registre faltes d'assistència mensuals .....
  - Citacions a la família, compareixences o altres.....
  - Informe de serveis socials.....
  - Informe dels cossos policials.....
  - Altra documentació .....
- Especificar.....  
.....  
.....

Data.....

La direcció  
Centre educatiu:.....

**INDICADORS DE RISC D'ABSENTISME ESCOLAR**

**ALUMNE/A:**..... **CURS:**.....

**CENTRE:**.....

	<b>EN RELACIÓ A L'ALUMNE/A</b> <b>Conductes observables</b>	<b>Freqüència</b>			
		Quasi Mai	De vegades	Sovint	Quasi sempre
1	Manca puntualitat				
2	No porta els materials ni fa les activitats pròpies de l'aprenentatge				
3	Actitud passiva, inhibició, poc comunicatiu, retraïment, manca d'interès per realitzar els treballs a l'aula en més d'una matèria				
4	Mancances en l'adquisició/consolidació d'hàbits fonamentals (higiene/salut, alimentació, ordre, normes bàsiques de convivència, etc)				
5	Grup d'iguals amb conductes absentistes				
6	Faltes de disciplina				
7	Baix rendiment escolar, dèficits evolutius i cognitius				
8	Altres:				
<b>Conductes explicitades per l'alumne/a</b>					
9	Desinterès general/manca de satisfacció pel que es fa a l'aula				
10	Interès declarat d'abandonar els estudis				
11	Manca expectatives personals, acadèmiques o laborals				
12	Altres:				
<b>EN RELACIÓ A LA FAMÍLIA</b> <b>Informacions aportades pels professionals (interns o externs al centre)</b>					
13	Absentisme de les famílies quan són requerides pel centre				
14	Desestructuració familiar i altres situacions de risc social (situació econòmica precària, despreocupació global pels fills, toxicomanies, alcoholisme o altres malalties greus, inestabilitat nucli familiar....)				
15	Desinterès familiar per l'escola, valors familiars allunyats dels valors escolars, canvis de centre				
16	Sobreprotecció dels fills/es				
17	Poca autoritat familiar				
18	Problemes de salut de l'alumne/a				
19	Incorporació avançada dels fills/es a la vida adulta (treball, cura dels germans, etc.)				
20	Altres:				

NOM TUTOR/A:.....Data actualització:.....

Signatura:

## PLA D'ACTUACIÓ INDIVIDUAL

Proposta continguts:

- Nom alumne/a, centre educatiu, data i responsable del PAI.
- Relació de faltes d'assistència i establiment tipologia absentisme segons classificació Consorci d'Educació .
- Anàlisi dels indicadors de risc (adjuntar plantilla actualitzada) i establiment de les causes de l'absentisme.
- Recollida de les accions realitzades pel centre educatiu (descripció, professional responsable, data i resultats).
  - o Citacions a la família i extracte dels acords presos, altres
- Recollida de les accions realitzades pels serveis educatius (descripció, professional responsable, data i resultats).
- Recollida de les accions realitzades pels serveis socials (descripció, professional responsable, data i resultats).
- Altres actuacions.
- Avaluació de resultats final i tancament del cas o proposta d'adopció de mesures legals, si s'escau.

**PLA D'ACTUACIÓ INDIVIDUAL\***  
**Recull d'actuacions**

**Tipologia Absentisme:**..... **Responsable del PAI:** .....

**Professionals que intervenen:** (pel centre).....(serveis socials).....  
 (EAP/TIS)..... (altres):.....

**NOM ALUMNE/A:**..... **Tutor/a:**..... **DATA:**.....

ACTUACIONS				SEGUIMENT ACTUACIONS			
Centre	EAP / TIS	Serveis socials	Altres	En curs	Finalitzada	Valoració	Observacions
Temporalització	Temporalització	Temporalització	Temporalització				

\* Elaborat en base al document "Acta de la comissió social" utilitzat pels centres del Districte de Ciutat Vella

**EXEMPLE 1: Carta del/la Tutor/a a la família \***

Benvolguda família,

Em dirigeixo a vostès com tutor/a per a manifestar-los la meua preocupació davant les reiterades faltes d'assistència al Centre del seu fill/a..... en els últims dies, sense que tinguem notícies de l'existència d'un motiu que les justifiqui.

Els recordo la responsabilitat conjunta que tenim tots, pares i mares així com professors/es, d'assegurar l'assistència dels menors de 16 anys al Centre i el perjudici que els produeix el fet de no acudir diàriament, ja que es deshabituen i influeix negativament en el seu procés d'aprenentatge, interferint en les seves relacions amb els/as companys/es.

Per aquests motius, espero que en endavant posin els mitjans al seu abast per a assolir una solució davant el problema.

Atentament,

Tutor/a de l'alumne/a.

**EXEMPLE 2: Carta de la direcció i el/la tutor/a a la família \***

Benvolguda família,

Recentment se'ls va enviar una carta en la qual se'ls informava de la necessitat i importància de vigilar l'assistència del seu fill/a a classe, a causa de les seves reiterades faltes injustificades al Centre.

Malgrat això, el seu fill/a ha continuat sense assistir a classe i el problema no s'ha resolt. Els recordo que l'assistència a classe és obligatòria fins als 16 anys i que de seguir aquesta situació informarem del cas als serveis que corresponguin.

Donada la importància de la situació, els convoco a una reunió en el centre el proper dia ..... a les .....hores.

Atentament,

El/la Cap d'Estudis

Tutor/a de l'alumne/a.

\* Segons models utilitzats per l'IES Joan Fuster

A les ..hores del dia .....compareixen el/la Sr/a.....  
pare-mare-tutor/a legal de l'alumne/a .....  
a qui s'informa sobre les faltes d'assistència del seu/a fill/a al centre escolar durant els dies .....

Declara que les faltes d'assistència del seu/a fill/a es deuen a .....  
.....  
.....  
i per acreditar-ho aporta:.....  
.....  
.....

El/la compareixent reconeix ser informat/da sobre les obligacions que la llei imposa als pares o tutors/es legals respecte a l'educació dels fills/es, així com les conseqüències derivades del seu incompliment. Així, se'l adverteix que en el supòsit que les faltes injustificades continuïn, s'iniciarà i tramitarà un expedient d'absentisme que podrà arribar al Consorci d'Educació de Barcelona, als efectes oportuns.

Una vegada informat/da i advertit/da, el/la compareixent manifesta / es compromet a:  
.....  
.....  
.....  
.....

A Barcelona, .....

Signat:

Pare/mare/tutor-a legal

Representant equip directiu  
Centre educatiu.....

Sr/a.  
Gerent  
Consorci d'Educacio de Barcelona

Benvolgut,

Adjuntem l'expedient de l'alumne/a ..... relatiu a la situació d'absentisme escolar greu que presenta,.

Tot i havent realitzat totes les actuacions establertes en el Pla Integral de Millora de l'Escolaritat i de Tractament de l'Absentisme Escolar de Barcelona, aquestes no han tingut resultats positius, ja que l'absentisme escolar no s'ha resolt.

A la vista de l'expedient, s'aprecia l'existència d'una possible negligència en l'atenció educativa del/la menor, per la qual cosa es notifica aquesta circumstància amb l'objectiu de què prengueu les mesures corresponents.

Adjuntem els següents documents del Pla d'Actuació de l'alumne/a:

- Informe del centre o de l'EAP .....
- Registre faltes d'assistència mensuals .....
- Citacions a la família, compareixences o altres.....
- Informe de serveis socials.....
- Informe dels cossos policials.....
- Altra documentació .....

Especificar.....  
.....  
.....

Data.....

La direcció  
Centre educatiu.....

**Tramitació expedient al Consorci d'Educació- Carta informativa família**  
**CARTA 7**

Sr./a.....  
C/ .....

Benvolguda família,

Donat que les gestions que s'han fet per intentar solucionar les faltes contínues d'assistència al centre educatiu del/a seu/a fill/a..... no han servit per resoldre aquesta situació, i d'acord amb la Llei 8/1995, d'atenció i protecció dels infants i els adolescents, li comuniquem que el seu cas serà derivat al Consorci d'Educació de Barcelona per a què valorin les mesures oportunes a seguir.

Atentament,

La Direcció  
Centre Educatiu .....



Benvolguts,

S'ha posat en coneixement del Consorci d'Educació de Barcelona per part del centre educatiu ..... que el/la seu/a fill/a ....., no està assistint diàriament al mateix.

Els recordem que l'escolaritat és obligatòria fins als 16 anys d'edat i que és una infracció greu *"no procurar, els pares, els tutors o els guardadors d'un menor en període d'escolarització obligatòria, que aquest assisteixi al centre escolar quan disposa de plaça i sense causa que ho justifiqui."* (Llei 8/1995, d'atenció i protecció dels infants i els adolescents).

Així mateix i segons estableix el Codi Penal en el seu article 226, els fets abans esmentats, dels quals són vostès responsables com tutors legals dels menors, poden ser considerats delictes: *"Serà castigat el que deixi d'acomplir els deures legals d'assistència inherents a la pàtria potestat, tutela, guarda o acolliment familiar o de prestar l'assistència necessària legalment establerta"*.

Per tot això, els recordem que estan obligats a prendre les mesures necessàries per tal de que el/la seu/a fill/a assisteixi a classe diàriament i que, en cas de repetir-se aquests fets, ho comunicarem a la Direcció General d'Atenció a la Infància i Adolescència per tal de què prenguin les mesures legals oportunes.

Atentament,

Barcelona, .....

Sr/a.

Director/a d'Escolarització i Innovació Educativa



**Consorci d'Educació  
de Barcelona**  
Generalitat de Catalunya  
Ajuntament de Barcelona

<b>Tramitació expedient a la D.G. Atenció Infància i Adolescència DOCUMENT TED</b>
--

Sr/a.  
Cap del Servei Territorial Barcelona-ciutat  
Direcció General Atenció Infància i Adolescència

Sr/a. ...., gerent/a del Consorci d'Educació de Barcelona, en l'exercici de les competències que en matèria d'absentisme escolar que la Llei 22/1998, de la Carta Municipal de Barcelona, atribueix al Consorci d'Educació, i una vegada que totes les actuacions establertes pel Pla Integral de Millora de l'Escolaritat i de Tractament de l'Absentisme Escolar de Barcelona no han tingut resultats positius, donada la falta de resposta de la família,

Adjuntem l'expedient complet de l'alumne/a ..... del centre educatiu..... per tal de què s'adoptin les mesures corresponents per fer efectiu el dret a l'educació de l'esmentat/da menor.

Així mateix, demano que ens comuniquin la resolució corresponent, amb la fi de mantenir la necessària coordinació administrativa.

Data.....

Sr/a.  
Gerent  
Consorci d'Educació de Barcelona



**Consorci d'Educació  
de Barcelona**  
Generalitat de Catalunya  
Ajuntament de Barcelona

## Annex 2. Relació membres dels grups de treball

## Relació de persones participants en els grups de treball

(Per ordre alfabètic)

- Sra. Berta Argany, secretària Consell Escolar M. del Districte de Ciutat Vella, Ajuntament Barcelona
- Sra. Elvira Aguirre, secretària Consell Escolar M. del Districte de Sant Martí, Ajuntament Barcelona
- Sra. Angels Bartolomé, coordinadora territorial de primària. Departament d'Educació
- Sr. Lluís Batlle, cap departament Serveis Socials Bàsics, Ajuntament Barcelona
- Sr. Celestí Bertran, director adjunt dels Serveis Territorials, Departament Educació
- Sra. Felisa Bravo, tècnica Àrea d'Educació, Diputació de Barcelona
- Sr. Xavier Chavarria, inspector en cap, Departament Educació
- Sra. Sílvia Collado, educadora dels serveis socials, Districte d'Horta-Guinardó, Ajuntament Barcelona
- Sra. Núria Domènech, directora EAP Nou Barris, Consorci Educació
- Sra. Clara Fàbregas, inspectora de la UT 10 Sant Martí, Guàrdia Urbana
- Sr. Josep M<sup>a</sup> Figuera, cap àrea d'Escolarització Consorci Educació
- Sra. Iria Garcia, assessora de la Direcció Serveis Prevenció, Ajuntament Barcelona
- Sr. Isidre Gutiérrez, director de l'IES Joan Fuster, Departament Educació
- Sr. Xavier Gutiérrez, U.R. Proximitat i atenció ciutadà, Mossos Esquadra
- Sra. Irene Martínez, cap dels Serveis Personals del Districte de Sarrià, Ajuntament Barcelona
- Sra. Carme Massa, directora de serveis d'Escolarització i Innovació Educativa consorci Educació
- Sra. Isabel Morán, Coordinadora Fiscalia Família
- Sr. Josep Nuez, director CEIP Collaso i Gil i representant Junta Permanent de directors/es, Departament Educació
- Sra. Dolors Pellisa, secretària Consell Escolar M. del Districte de Sants-Montjuic, Ajuntament de Barcelona
- Sra. Rosa Pérez, cap del servei de Barcelona ciutat. D.G. Atenció Infància i Adolescència
- Sra. Maria Rengel, responsable Vigilància Escolaritat Obligatòria, Consorci Educació
- Sra. Anna M<sup>a</sup> Roig, referent Serveis Socials del Districte de Sant Martí, Ajuntament Barcelona
- Sr. Josep Rovira, Consell Escolar Municipal de Barcelona
- Sra. Imma Sampé, secretària Consell Escolar M. del Districte de Sarrià-St. Gervasi, Ajuntament Barcelona
- Sra. Elena Santacana, educadora dels serveis socials, Districte d'Horta-Guinardó, Ajuntament Barcelona
- Sr. Xavier Sancho, cap Unitat Regional Proximitat i atenció ciutadà, Mossos Esquadra
- Sra. Cristina Vall, treballadora social EAP Nou Barris, Consorci Educació